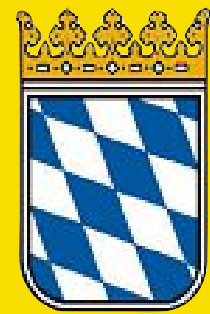


Nr.  
64



Herausgegeben von der  
Gemeinde Bergkirchen  
in Zusammenarbeit  
mit den  
Dachauer Nachrichten



# Mitteilungen aus der Gemeinde Bergkirchen

Eine Sonderinformation der Dachauer Nachrichten Nr. 101 vom 2. Mai 2013

Telefon 081 31/56 97-0 • Fax 081 31/56 97-19 • E-mail: [gemeinde@bergkirchen.de](mailto:gemeinde@bergkirchen.de) • Internet: [www.bergkirchen.de](http://www.bergkirchen.de)

## DER BRIEF AUS DEM RATHAUS

### Gemeindehaushalt 2013 einstimmig verabschiedet

Liebe Mitbürgerinnen und Mitbürger,

lang hat es heuer gedauert mit der Sonne, umso mehr kommt die Natur jetzt mit ihrem Grün. Ein großer festlicher Höhepunkt in unserer Gemeinde war Mitte April die Gründung des neuen Pfarrverbandes Bergkirchen-Schwabhausen. Mehr als 500 Gäste feierten gemeinsam mit Weihbischof Dr. Bernhard Haßberger in der Schulturnhalle Bergkirchen die Zusammenführung der Pfarreien St. Johann Baptist Bergkirchen, Hl. Kreuz Kreuzholzhausen, St. Peter und Paul Oberroth und St. Michael Schwabhausen.

Für unsere Jugend gab es ein tolles Rockfestival genannt „Church's hill“ in der Maisachhalle. Liebevoll organisiert vom Jugendrat Bergkirchen gaben „Bergkirchner“ Rockbands ihr Bestes. Leider hielt sich die Besucherzahl in

Grenzen. Trotzdem war das Festival ein großer Erfolg für die Organisatoren und alle Beteiligten waren sich am Schluss einig es auch im kommenden Jahr wieder zu versuchen.

Bis auf den letzten Platz besetzt war die Maisachhalle bei der Jubiläumsfeier der Bergkirchner Ampermusikanten zum 15-jährigen Bestehen. Wir Bergkirchner lieben unsere Blaskapelle! Inzwischen sind die Bergkirchner Ampermusikanten zu einer bekannten Größe im Dachauer- und oberbayerischen Raum geworden. Einladen darf ich Sie jetzt schon zur Sommerserenade mit den Bergkirchner Ampermusikanten am 14. Juni 2013 nach Lauterbach.

Unsere neue Kinderkrippe im GADA Gewerbepark öffnet Anfang Mai ihre Pforten. Besichtigen kann man die neue Einrichtung am Tag der offenen Tür am 15. Mai 2013. Mit



Simon Landmann  
1. Bürgermeister

der neuen Kinderkrippe wird in der Gemeinde Bergkirchen ein Stück Neuland beschritten. In der neuen liebevoll gestalteten Krippe haben Eltern, die im Gemeindebereich Bergkirchen arbeiten, die Möglichkeit, Familie und Beruf auf bestmögliche Weise zu verbinden. Die attraktive Kinderkrippe mit einem wunderschön gelegenen Garten bietet Platz für drei Krippengruppen mit insgesamt maximal 36 Kindern im Alter von 10 Monaten bis 3 Jahren und ist besonders auf

die Bedürfnisse und Wünsche unserer lieben Kleinsten abgestimmt.

In der April Gemeinderatssitzung wurde der Haushalt 2013 vom Gemeinderat einstimmig verabschiedet. Während die Gemeinde in den vergangenen 12 Jahren konsequent ihre Schulden auf annähernd Null abgebaut hatte ist für dieses Jahr wieder eine größere Darlehensaufnahme geplant. Wichtige Investitionen im Bereich Kinderhausneubau sowie im Kanalbau machen dies notwendig (bei beiden Bereichen laufen in den kommenden Jahren wichtige staatliche Zuschüsse aus). Die genauen Haushaltszahlen, Details zum Schuldenstand sowie zu den geplanten Investitionen entnehmen Sie bitte diesem Mitteilungsblatt.

Ein großes Dankeschön an unsere Gartenbauvereine, Fischereivereine und an die Feuerwehr Eschenried-Grö-

benried die wie jedes Jahr mit ihren jährlichen „Ramadama“ Aktionen unsere Fluren und Anlagen wieder säuberten. Ganz neu in diesem Jahr war eine private Aktion im Rahmen einer „Geocaching“ Aktion. Mehr als 100 Teilnehmer aus einem Umkreis von ca. 50 km kamen zu einer besonderen Ramadama-Aktion in die Amperauen und sammelten Unmengen an Abfall. Weitere Details dazu lesen Sie in diesem Gemeindeblatt. Besonders freut es mich, dass auch heuer wieder viele Kinder bei den Säuberungsaktionen mit dabei waren, sie bekommen damit eine positive Einstellung zur Natur und unserer Umwelt.

Ich wünsche Ihnen noch schöne erholsame Frühlingstage

Ihr  
Simon Landmann  
1. Bürgermeister



**MVZ Dachau-Verbund**  
Wir arbeiten für Ihre Gesundheit

Zentrum für Innere Medizin und Allgemeinmedizin, Gastroenterologie, Pneumologie, Allergologie, Kardiologie, Naturheilkunde, Homöopathie, Akupunktur, Reisemedizin, Psychiatrie, Psychotherapie, Neurologie, Gynäkologie

Münchner Str. 64  
85221 Dachau

Tel. 081 31/61 19-0  
Fax 081 31/61 19-199

[www.dachau-med.de](http://www.dachau-med.de)  
[kontakt@dachau-med.de](mailto:kontakt@dachau-med.de)

Öffnungszeiten:

Montag bis Freitag  
Samstag, Sonntag, Feiertag

8.00 bis 22.00 Uhr  
9.00 bis 13.00 Uhr

Weitere Praxen: Dachau-Altstadt, Allach, Eching und Aichach

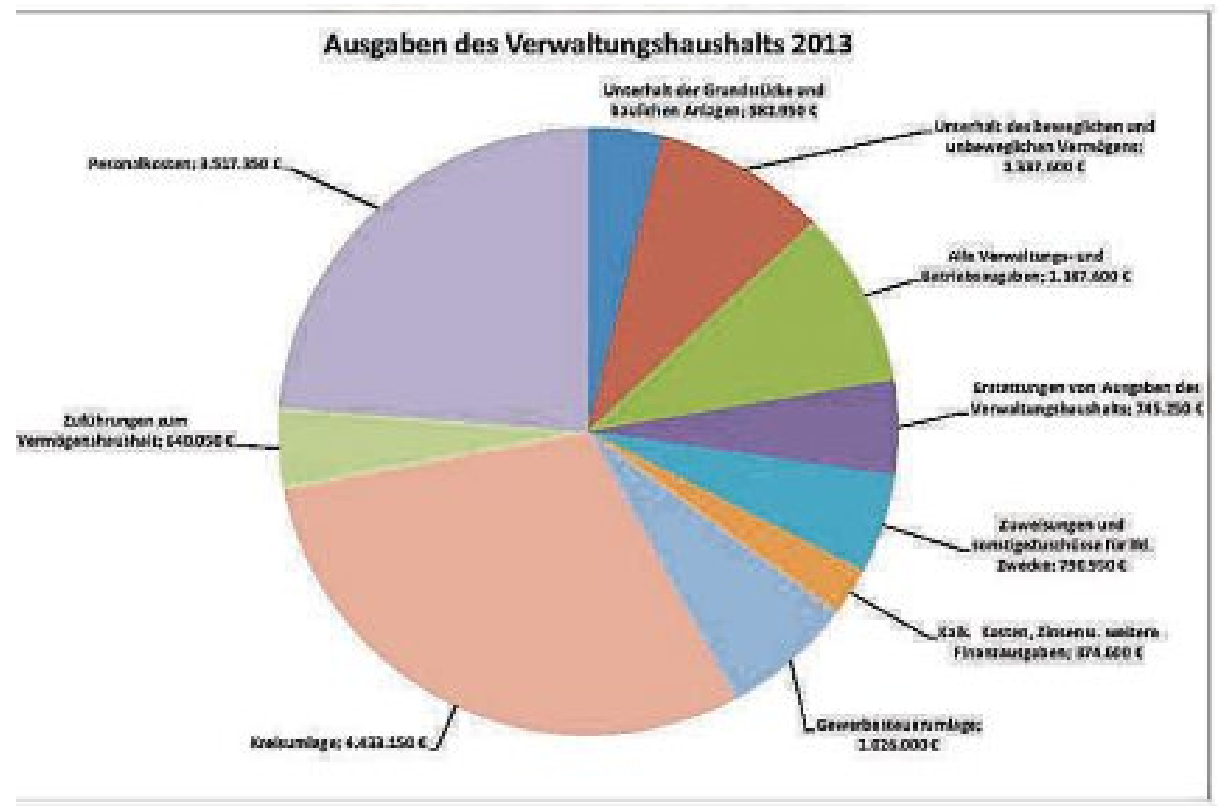
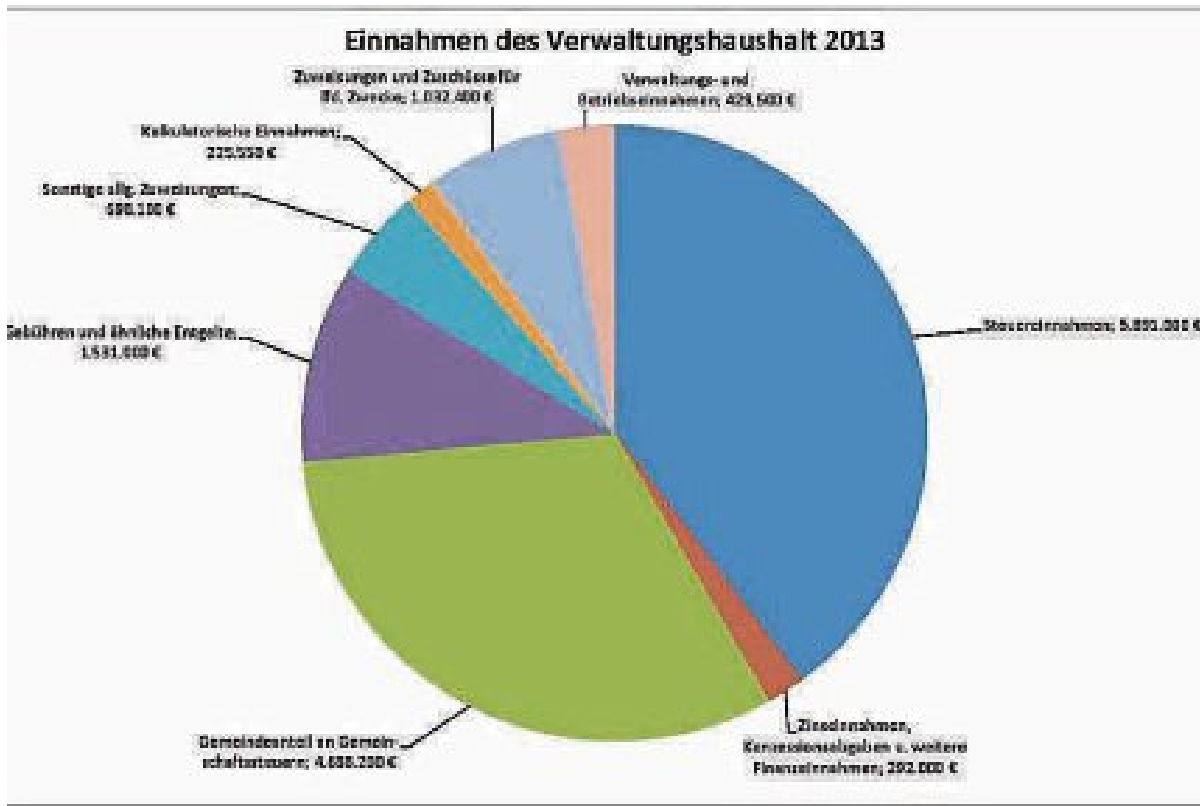
**Praxis Bergkirchen**

Sprechzeiten in Bergkirchen:  
Montag bis Freitag  
8.00 bis 13.00 Uhr &  
16.00 bis 18.00 Uhr

Bruckbergstraße 1  
85232 Bergkirchen  
Tel. 081 31/61 19-250

Außerhalb unserer Sprechzeiten erreichen Sie uns 24 Stunden rund um die Uhr unter der 08131-6 11 90

# 2 Gemeinde Bergkirchen



## GEMEINDEHAUSHALT

# Die wichtigsten Zahlen und Fakten

**In der Gemeinderatssitzung am 16.04.2013 wurde der Haushaltsplan 2013 einstimmig verabschiedet. Hier ein paar interessante Zahlen.**

Der Haushaltsplan 2013 schließt im Verwaltungshaushalt in den Einnahmen und Ausgaben mit 14.835.500,00 Euro und im Vermögenshaushalt mit 11.415.200,00 Euro ab. Dies bedeutet im Verwaltungshaushalt eine Steigerung um ca. 9 % gegenüber dem Vorjahr 2012, im Vermögenshaushalt eine Steigerung von ca. 32 % gegenüber 2012. Im Haushalt 2013 sind Ausgaben für Investitionsmaßnahmen in Höhe von rund 11,3 Mio. Euro geplant. Diesjährige Schwerpunkte sind die Kanaldruckleitung von Lauterbach zur Kläranlage des Amperverbandes (1,3 Mio.) und die Fertigstellung des Kinderhauses in Bergkirchen und der Krippe in Bergkirchen-GADA, Hochbau, Ausstattung, Außenanlagen und Parkplatz (4,3 Mio.).

**Einwohnerzahl**  
Der Einwohnerstand der Gemeinde Bergkirchen erreichte zum letzten amtlichen Feststellungszeitpunkt des Landesamts für Statistik und Datenverarbeitung am 30. Juni 2012 7.346 Einwohner. Bergkirchen bleibt damit die viertgrößte Gemeinde im Landkreis. Zum Vergleich der Stand nach der Volkszählung im Mai 1987: 5.139 Einwohner.

**Grund- und Gewerbesteuer-Hebesätze**  
Im Landkreisdurchschnitt hat die Gemeinde Bergkirchen sehr moderate Hebesätze für die Realsteuern. Sie sind seit 1978 konstant. In den letzten Jahren wurden im landkreisschnitt vor allem für Grundsteuer A und B die Hebesätze erhöht. Derzeit vertritt der Gemeinderat jedoch die Auffassung, dass die Hebesätze bis auf weiteres unverändert bleiben sollen. Im privaten und landwirtschaftli-

chen Bereich sollen hier nicht noch weitere öffentliche Belastungen auf die Grundstückseigentümer verteilt werden. Derzeit ist die Gemeinde auch noch in einer finanziellen Lage, die eine Anpassung nicht unbedingt notwendig macht. Im Vergleich zum Landesdurchschnitt wäre bei allen Realsteuern Potenzial für Anhebungen zu sehen, bei allen Realsteuern liegt die Gemeinde noch unter dem Landkreisschnitt. Zum Vergleich: Die durchschnittlichen Hebesätze im Landkreis (Stand 2012) liegen bei der Grundsteuer A bei 306,8 %, Grundsteuer B bei 303,8 % und bei der Gewerbesteuer bei 315 % und in Bayern (Stand Jahr 2010) bei der Grundsteuer A bei 337,3 %, der Grundsteuer B bei 378,5 % und der Gewerbesteuer bei 368,4 %.

**Grundsteuer A und B**  
Das Aufkommen der Grundsteuer A (Hebesatz 250 %) wird 2013 bei etwa 83.500

Euro liegen. Bei der Grundsteuer B (Hebesatz 250 %) wird sich das Aufkommen im laufenden Haushaltsjahr etwas unter dem Vorjahresniveau, aber höher als 2011 einpendeln. In 2012 war wegen erheblicher Nachveranlagungen ein Ausreißer nach oben feststellbar. Der grundsätzlich steigende Trend wird sich durch weitere Ausweisungen von Baugebieten und der zunehmenden Bebauung im Gewerbegebiet verstärken. Das Aufkommen der Grundsteuer B ist während der letzten 10 Jahre um ca. 40 % angestiegen, ohne dass der gemeindliche Steuerhebesatz geändert wurde.

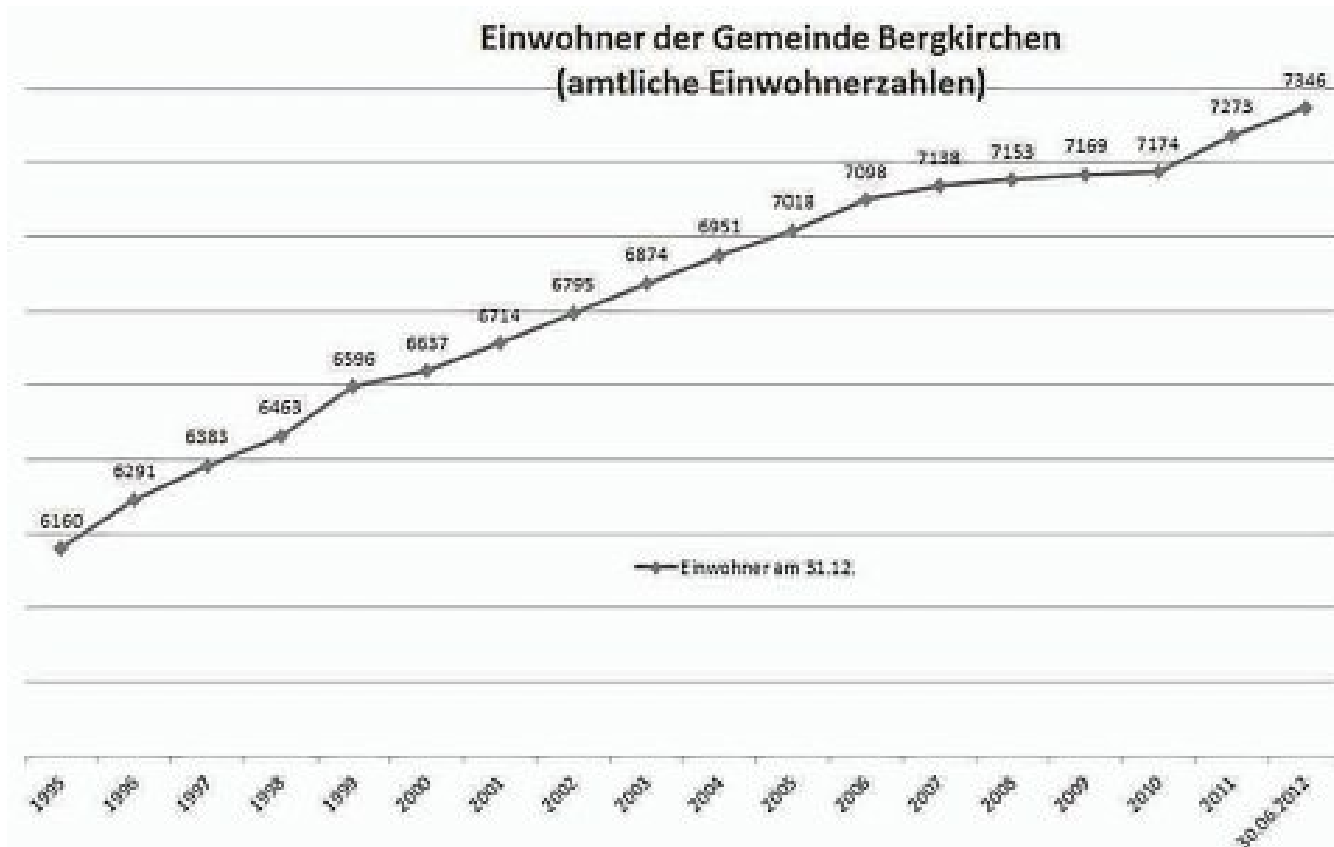
**Gewerbesteuer**  
Bei den Gewerbesteuereinnahmen (Hebesatz 300 %) im letzten Jahr, sie lagen bei 3,6 Mio. (Ansatz 4,5 Mio.), waren wohl noch Auswirkungen der weltweiten Konjunktur- und Wirtschaftskrise ursächlich. Zum Zeitpunkt der Haushaltsaufstellung sind eine positive Grundstimmung und eine gute Ertragssituation bei den örtlichen Firmen feststellbar, so dass wir mit einem Aufkommen in Höhe von rund 5 Mio. Euro rechnen. Diese Einnahmen werden die finanzielle Lage der Gemeinde deutlich stabilisieren, denn die Gewerbesteuer bleibt neben der Einkommensteuerbeitragsleistung die wichtigste Einnahme der Gemeinde. Die freie Finanzmasse der Gemeinde wird künftig vor allem von der weiteren Entwicklung des Gewerbesteueraufkommens abhängig sein, nachdem die Gewerbesteuer (ca. 26,8 % der Einnahmen des VwHH) neben dem Gemeindeanteil an den Gemeinschaftssteuern (ca. 25,2 % der Einnahmen des VwHH) der

prägende Faktor bei den Gesamteinnahmen des Verwaltungshaushalts ist. Von der guten Ertragslage der örtlichen Firmen wird auch in Zukunft das Aufkommen abhängig sein.

**Umlagekraft**  
Die Vorläufige Steuerkraft 2013 (Festsetzung vom 26.09.2012) der Gemeinde liegt bei 8.743.825 Euro und hat sich gegenüber dem Vorjahr um 11 % erhöht. Pro Einwohner beträgt sie 2013 1.202,23 Euro, damit liegt die Gemeinde an 1. Stelle im Landkreis (Einwohner am 31.12.2011) und an 88. Stelle in Bayern.

**Schlüsselzuweisung**  
Aufgrund der nach wie vor guten Umlagekraft erhält die Gemeinde Bergkirchen für das Haushaltsjahr 2013, wie schon die Jahre zuvor, keine Schlüsselzuweisung! Die Gewerbesteuerumlage ist proportional zum Istaufkommen der Gewerbesteuer und damit den gleichen Schwankungen unterworfen. Sie wird ermittelt, indem man das Gewerbesteueraufkommen des Haushaltsjahres durch den Hebesatz (300 %) dividiert und mit dem Umlagesatz (2013 voraussichtlich 69 %) multipliziert. Bei einem Gewerbesteueraufkommen von 5 Mio. Euro ergibt sich eine planmäßige Umlage in Höhe von 1.150.000 Euro. Der Haushaltsansatz konnte wegen Verrechnung aus dem Vorjahr auf 1,026 Mio. vermindert werden.

**Kreisumlage**  
Nachdem der Landkreis 2013 den Hebesatz für die Kreis-





Fortsetzung von Seite 2

umlage auf 50,7 v. H. gesenkt hat, beträgt die Kreisumlage für 2013 bei einem hoffentlich bleibenden Kreisumlagehebesatz 4.433.150 Euro. Basis für die Berechnung der Kreisumlage ist die Umlagekraft der Gemeinde für das Jahr 2013 (8.743.825 Euro, im Vorjahr waren es nur 7.876.095 Euro, siehe auch 2.5). Die Umlagekraft für 2013 errechnet sich aus den Steuereinnahmen des Jahres 2011.

#### Personalkosten

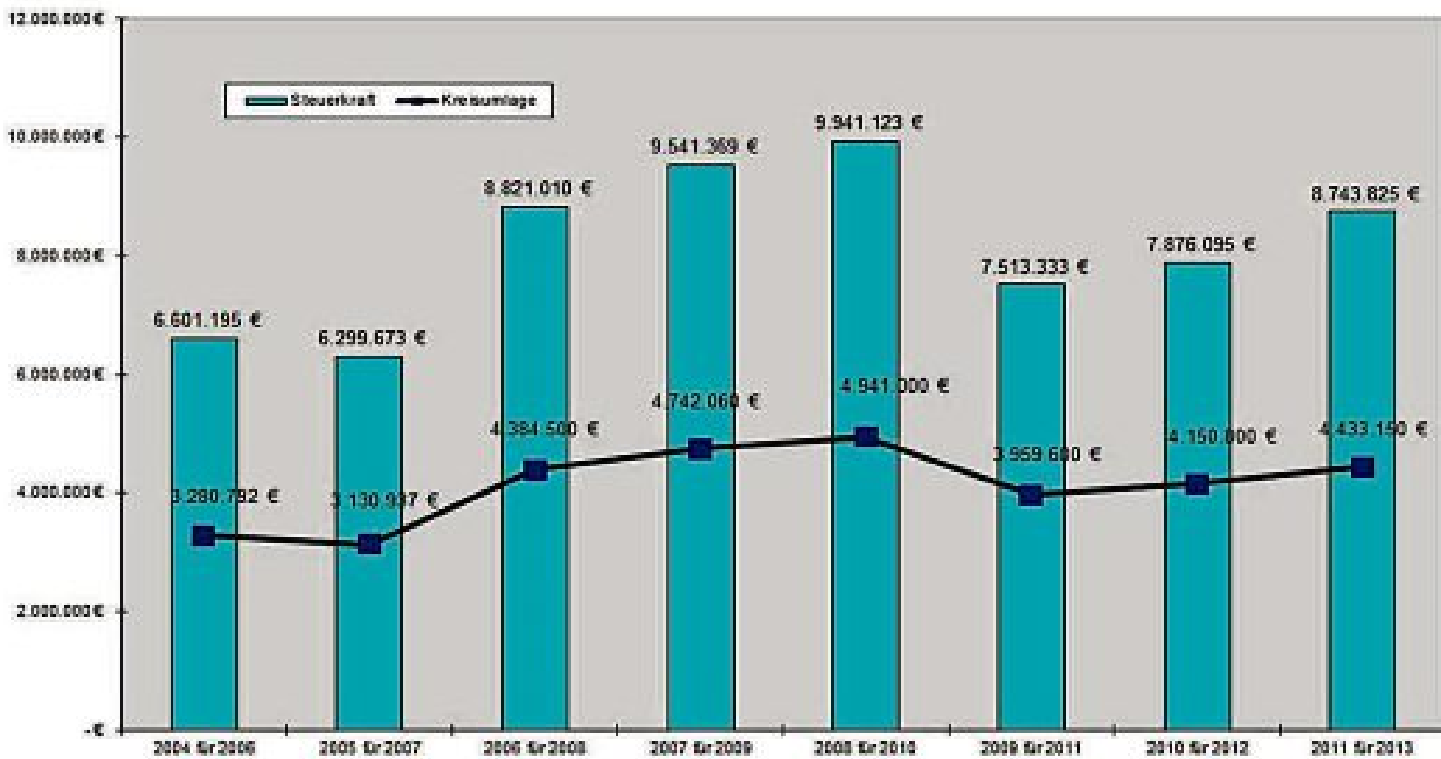
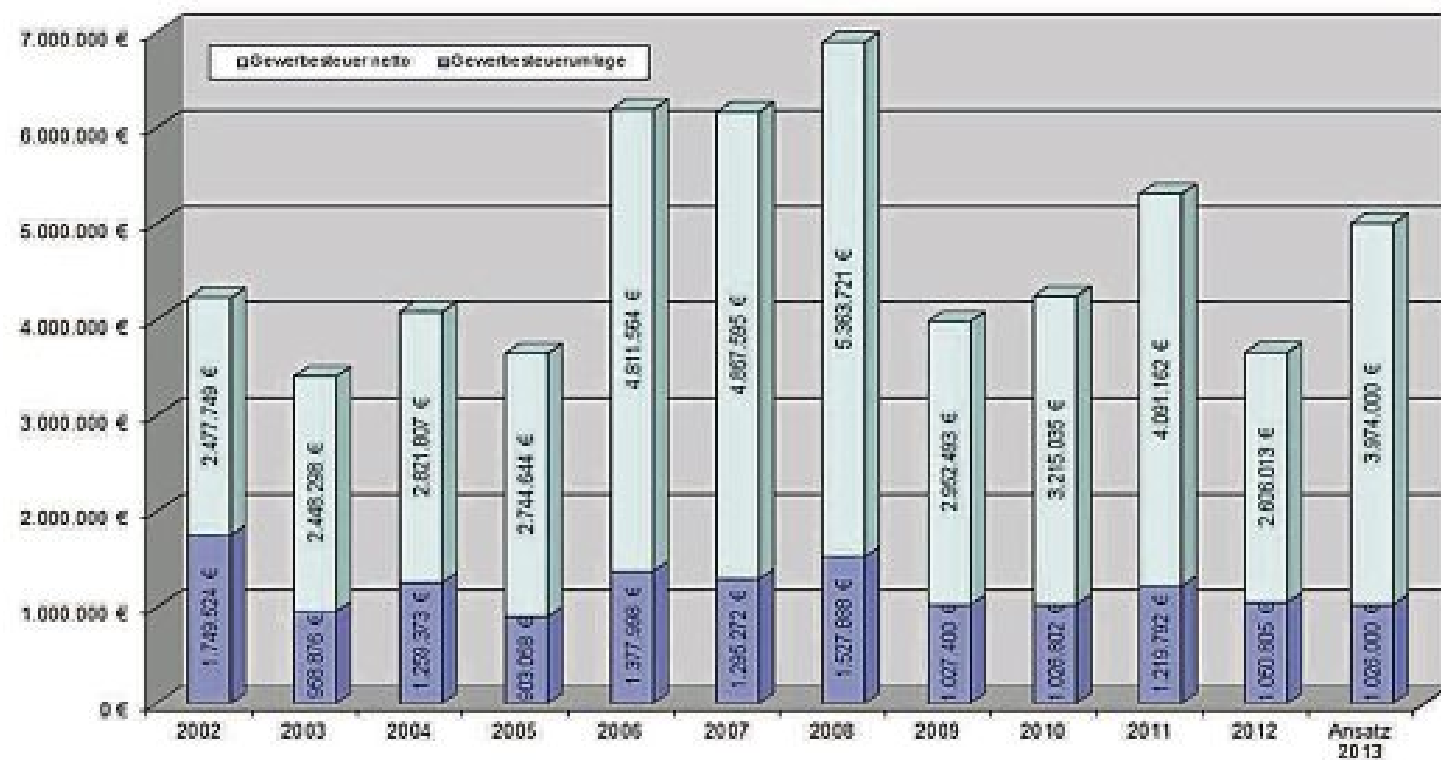
Die Personalkosten 2013 steigen gegenüber dem Vorjahresergebnis um 267.962 Euro. Dies entspricht einem prozentualen Anstieg um ca. 8 %. Alleine im Bereich der Kinderbetreuung müssen wir gegenüber dem Vorjahr mit Mehrkosten im Umfang von rund 170.000 Euro rechnen. Hintergrund ist vor allem der stetige Ausbau des Betreuungsangebotes sowohl qualitativ als auch quantitativ (z.B. Ausweitung der Betreuung auf U3-Bereich). Diese Personalkostensteigerung ist vor allem auf folgende Umstände zurückzuführen:

- Einstellung von Personal für das neue Kinderhaus ab September 2013
- Tarifierhöhung
- Beförderungen, Höhergruppierungen etc.
- Aufstockung von Arbeitszeiten bisheriger Teilzeitkräfte im Bereich der Verwaltung
- Beendigung von Erziehungsurlaub und Wiederaufnahme der Tätigkeit

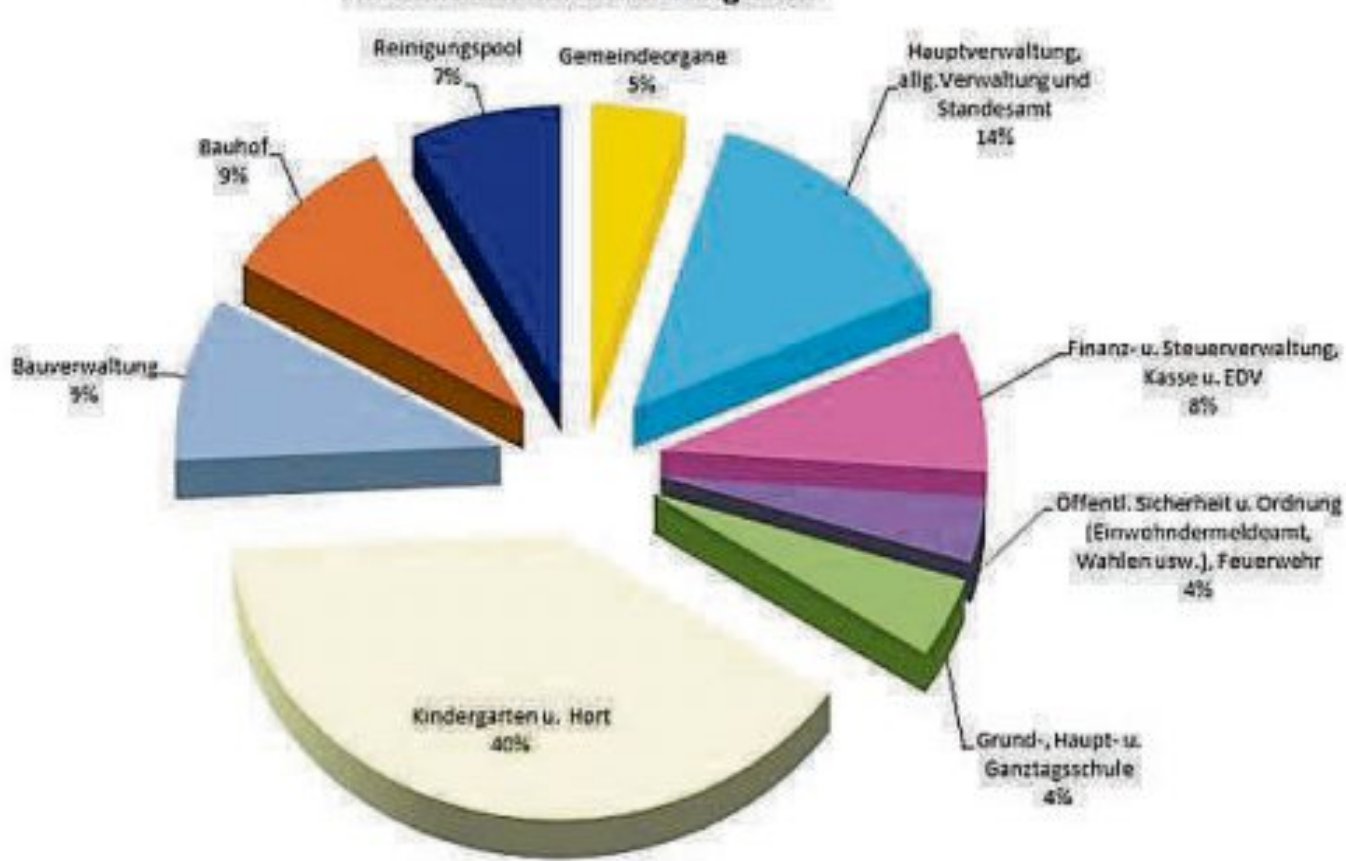
Insgesamt werden 3.517.350 Euro Personalkosten im Gemeindehaushalt 2013 veranschlagt. Die vorstehende Grafik zeigt, in welchen Bereichen sich die Personalkosten prozentual verteilen. Mittlerweile beschäftigt die Gemeinde Bergkirchen 97 Mitarbeiter und Mitarbeiterinnen. 44 davon sind im Erziehungsbereich der Kindergärten, des Horts und der Schule eingesetzt. Von den insgesamt 97 Mitarbeitern sind 41 Personen in Vollzeit beschäftigt, die übrigen in einem effektiv gestalteten Teilzeitbereich.

Die nachstehende Grafik zeigt die Entwicklung der Personalkosten in den letzten 10 Jahren. Seit 2004 haben sich die Personalkosten der Gemeinde verdoppelt. Die Finanzierung der Ausgaben des Vermögenshaushalts erfolgt, neben der geringen Zuführung aus dem Verwaltungshaushalt, vor allem aus Investitionszuschüssen, Grundstücksverkäufen und

einer Darlehensaufnahme in Höhe von 4,9 Mio. Euro. Außerdem sind Verpflichtungsermächtigungen in Höhe von 125.000. Euro für das kommende Haushaltsjahr eingeplant. Die oben aufgeführten Zahlen und Grafiken sind nur ein kleiner Auszug aus dem Haushaltsplan 2013. Der gesamte Plan kann jederzeit in der Gemeindeverwaltung eingesehen werden. ■



Personalkostenverteilung 2013



## Wir starten in die Frühlingsbrotsaison!

Frische Semmeln & Brezen aus dem Steinbackofen!



## Die Brotkonditorei

SPEZIALITÄTEN AUS HOLZ- & STEINBACKOFEN

Foodvarieté GmbH „Die Brotkonditorei“

Eichenweg 2a · 85232 Bergkirchen / OT Günding · Tel. 08135/9915201  
e-Mail: brotkonditorei@gmx.de · www.DieBrotkonditorei.de



Event- & Cateringservice für Hochzeiten, Geburtstage und Firmenfeiern!

### Unser Hofladen bietet Ihnen:

- Käse von Lenzbauer's Hofkäserei
- Frischkäseauswahl
- Wurst- & Schinkenspezialitäten von der Hofmetzgerei Widmann
- Backmischungen und eingemachte Spezialitäten (Gurken etc.) im Weckglas
- Hausgemachte Nudeln, Fruchtaufstriche, Honig...
- Große Auswahl an Spezial-Brotten & -Kuchen
- Torten & Kuchen auf Bestellung
- Bio Milchprodukte „Alztaler Hofmolkerei“
- Glutenfreie Backwaren auf Bestellung
- Haben Sie schon unsere hochwertigen Fertiggerichte probiert? Nein! Wir beraten Sie gern.

Wir freuen uns auf Ihren Besuch!

### Unsere neuen Öffnungszeiten:

Donnerstag 8.00 bis 17.00 Uhr · Freitag 8.00 bis 17.00 Uhr  
Samstag 7.00 bis 13.00 Uhr · Sonntag 7.00 bis 12.00 Uhr

FERNWÄRME IN BERGKIRCHEN

# Ausbau der Versorgung: Aktueller Stand

**Aktueller Ausbaustand nach zwei Bauabschnitten.**

Im Bauabschnitt I im Jahr 2011 wurden folgende Bereiche erschlossen:

- Verbindungsstraße vom Gewerbegebiet GADA nach Feldgeding und Feldgeding-West
- Fürstenfelder Straße bis Höhe Einmündung Steinfeldstraße
- Steinfeldstraße
- Bergkirchner Straße
- Lerchenstraße
- Schwalbenstraße
- Teilbereich Kreuzstraße
- Finkenstraße
- Meisenweg
- Teilbereich Drosselweg

Im Bauabschnitt II im Jahr 2012 wurden erschlossen:

- Trasse von Feldgeding nach Günding

- Feldgeding: - weiterer Ausbau von Feldgeding West
- Dachauer Straße
- Hirtenweg
- Kirchenstraße
- Bgm.-Gradl-Straße
- Teilbereich Krautgartenstraße
- Am Gries
- Trasse von Feldgeding nach Bergkirchen

- Bergkirchen:
- Römerstraße
- Teilb. Bruckbergstraße
- Kirchbergstraße
- Schule mit Turnhalle mit Kreuzungsbereich Kreuzbergstraße.

Somit wurden bereits insgesamt 6.173 m Leitungsnetz mit über 40 angeschlossenen Häusern erstellt. Sollte in Ihrer Straße bereits die Fernwärmeleitung liegen und Sie haben sich noch nicht für die

Fernwärme entschieden, können Sie dies natürlich auch jetzt noch nachholen. Ein Anschluss ist jederzeit noch möglich. Falls Sie sich nur für einen

**BIO elektro erhorn**  
ELEKTROTECHNIK 60 Jahre

- Elektro-Installation
- Bio-Installation
- Natursteinheizung
- Renovierungen
- Planen
- Beraten
- Montieren

Am Heideweg/Ecke Ludwig-Richter-Str. 2  
85221 Dachau  
Westenstraße 22 · 85757 Karlsfeld

☎ 0171/3737575

Grundstücksanschluss entschieden haben und Sie möchten nun angeschlossen werden, teilen Sie uns dies mit - ein Anschluss wird

schnellstmöglich erstellt!

Der Fernwärmeausbau geht im Jahr 2013 weiter.

In diesem Jahr ist mit dem Bauabschnitt III folgender Ausbau geplant:

- Gemeindeteil Feldgeding:
- Mitterweg (Teilbereich)
- Finkenstraße (Teilbereich)
- Krautgartenstraße
- Bgm.-Gradl-Straße (Fertigstellung)
- Fürstenfelder Straße (Teilbereich) über Am Gries mit rund 1 km Leitungslänge.

Gemeindeteil Bergkirchen:

- Mühlstraße
- Johann-Michael-Fischer-Straße
- Römerstraße (Stichstraße)
- Am Riedlsberg
- Kreuzbergstraße
- Pfarrer-Oberliner-Straße
- Büburgstraße
- Bruckbergstraße mit rund

1,5 km Leitungslänge.

Gemeindeteil Günding:

- Dieselstraße
- Neufeldstraße
- Feldgedinger Straße
- Wiesenweg
- St.-Vitus-Straße
- Sportheim
- Poitstraße bis Rottweilstraße
- Ahornweg
- Rottweilstraße
- Bulachstraße bis Rottweilstraße mit rund 2 km Leitungslänge.

Bitte beachten Sie, dass es sich hier um die Planungen für das Jahr 2013 handelt. Ein Anspruch auf einen Anschluss im Jahr 2013 besteht nicht. Sollten Sie Ihre Straße noch nicht im Ausbauplan 2013 vorfinden - wir bauen auch in den nächsten Jahren für Sie die Fernwärme weiter!

FERNWÄRME-HAUSANSCHLUSS

## KfW-Förderantrag bitte rechtzeitig stellen

Bei Umbaumaßnahmen an der Heizung, z. B. aufgrund eines Anschlusses an die Fernwärme, haben Sie die Möglichkeit Förderungen vom Staat in Anspruch zu nehmen. In vielen Fällen muss der Antrag vor Beginn der Baumaßnahme gestellt werden. Wir bitten Sie, sich rechtzeitig zu informieren.

Es gibt keinen Rechtsanspruch auf eine Förderung. Jeder „Fernwärmeanschließer“ ist selbst für eine Förderung verantwortlich! Nachdem die Förderung finanziell sehr attraktiv ist und formell nur vor der Baumaßnahme gestellt werden kann, informieren und erinnern wir Sie hierzu.

Beim Bearbeiten des Online-Antrages unter [www.kfw.de](http://www.kfw.de) ist folgender Pfad zu beachten:

Rechts oben: Suchbegriff: 430 eingeben Energieeffizient Sanieren Investitionszuschuss

Rechts unten: Formulare rund um den Antrag Online-Formular Antrag Investitionszuschuss neues Formular ausfüllen Zuschuss Zuschussprogramm: Einzelmaßnahmen (430)

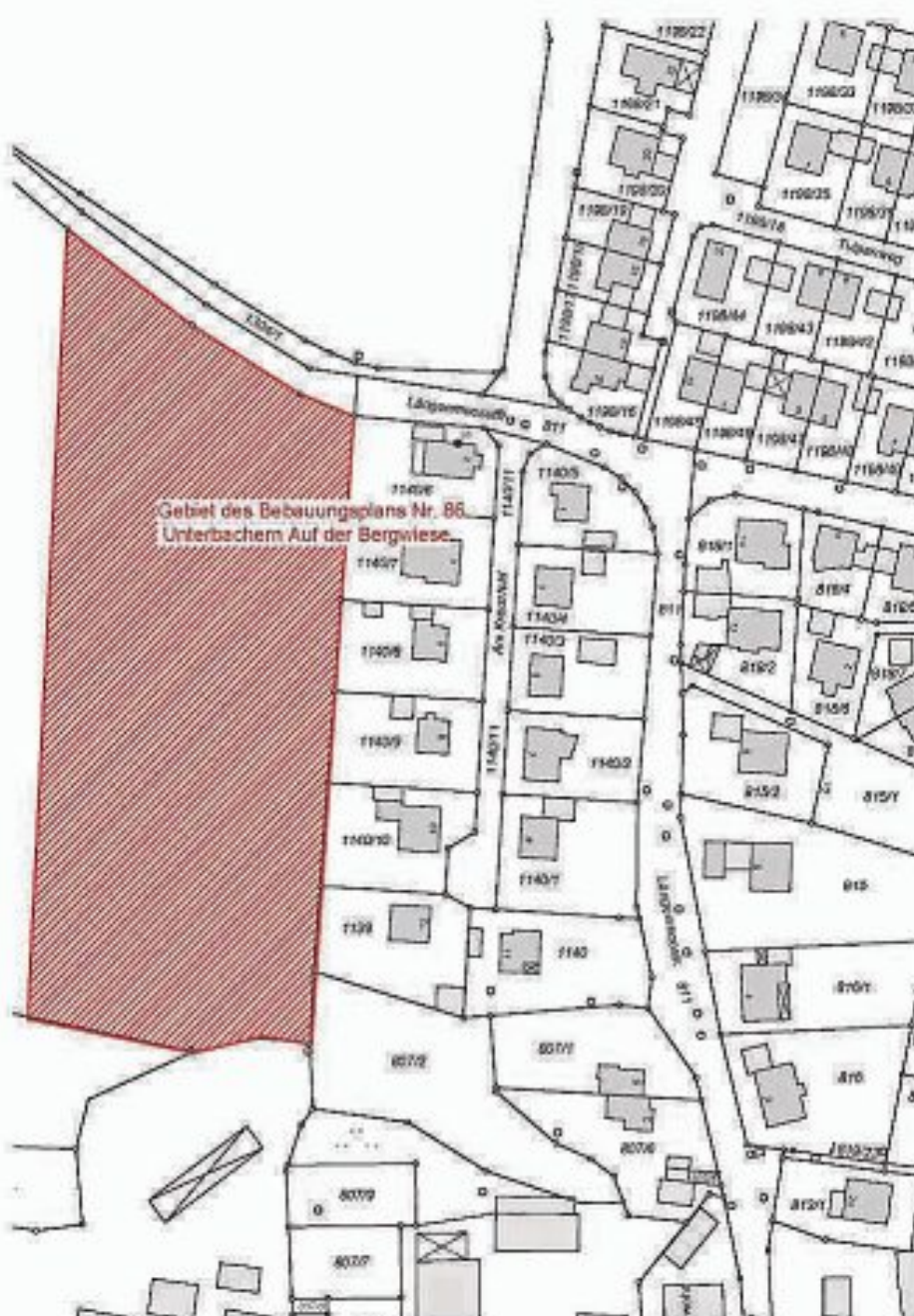
Sollten Sie trotz allem Probleme haben, steht Ihnen Frau Taferner (Tel. 08142-2867-33) gerne mit Rat und Tat zur Verfügung.

Der ausgefüllte Zuwendungsantrag muss noch von einem Energieberater bestätigt werden. Wir weisen allerdings darauf hin, dass diese Beratung bzw. Bestätigung gebührenpflichtig ist. Das EWG-Kommunalunternehmen mit seinem Versorgungsingenieur, Herrn Riegel, kann diese Bescheinigung als Fernwärmebauherr nicht leisten. Sollten Sie Fragen zur Finanzierung Ihrer Hausanschlusskosten haben, können Sie sich gerne auch telefonisch an uns bzw. an die örtlichen Banken wenden.

## Giftmobil kommt am 4. Mai 2013 nach Bergkirchen

Am Samstag, den 4.5.2013, steht das Giftmobil auf dem Recyclinghof in Bergkirchen/Günding Neufeldstraße, von 13.30 - 15.30 Uhr zur Annahme von Problemmüll aus Haushalten bereit. **Angenommen werden z. B. Holzschutzmittel, Unkraut- und Schädlingsbekämpfungsmittel, Lösemittel, Fotochemikalien, flüssige Lackreste, Quecksilber-Thermometer.** Die Abgabe am Giftmobil ist kostenlos. Die Problemabfälle sollten möglichst immer im Originalbehälter und nicht

mit anderen Substanzen vermischt, abgegeben werden. **Es werden nur haushaltsübliche Mengen angenommen.** Feuerlöscher werden am Giftmobil nicht angenommen. Diese können (max. 2 Stück pro Jahr) auf den Recyclinghöfen in Dachau-Webling und Markt Indersdorf, Heinrich-Lanz-Str. 12, kostenlos abgegeben werden. Für Informationen über die Abgabemöglichkeiten steht die Abfallberatung des Landkreises Dachau unter Tel. 08131 74 -1469 gerne zur Verfügung.



## Bebauung Auf der Bergwiese

Die Erschließungsarbeiten für das Baugebiet in Unterbachern haben begonnen und werden voraussichtlich Ende August abgeschlossen sein. Das Baugebiet entsteht in Verlängerung der Längemoosstraße, parallel zur Bebauung am Kreuzfeld. Auch in diesem Baugebiet werden wieder Grundstücke an einheimische Bürger vergeben. Sollten Sie Interesse an einem Einheimischengrundstück in diesem Baugebiet haben, reichen Sie bitte einen entsprechenden Antrag bei der Gemeinde ein. Die Antragsformulare finden Sie auf der Internetseite der Gemeinde Bergkirchen unter der Rubrik Gemeinde und Rathaus / Formulare und Broschüren / Formulare und Anträge / Antrag auf ein Einheimisches Grundstück. Bei Rückfragen wenden Sie sich bitte an Frau Bloch (Tel. 08131/5697-24) oder Frau Kandler (Tel. 08131/5697-21).

FUNDBÜRO

## Fundgegenstände bitte abholen

Beim Fundamt der Gemeinde Bergkirchen liegen nachstehend aufgelistete Gegenstände:

- Tasche mit diversen Medikamenten
- Sonnenbrille
- diverse Schlüssel
- Fotoapparat Canon
- Nokia Handy
- Goldketten
- iPod
- diverse Fahrräder.

Auskünfte über Fundsachen erhalten Sie unter Tel. 08131/5697-0 (Frau Hartl oder Frau Glötzl).

**KLIMASCHUTZ IM LANDKREIS**

# „Teilkonzept Verkehr“ zum Erreichen der Klimaschutzziele

Nachdem die Erstellung eines umfassenden Klimaschutzkonzepts für den gesamten Landkreis Dachau Anfang 2011 gescheitert ist, hat der Umwelt- und Kreisausschuss im Januar 2012 beschlossen, ein Klimaschutz-Teilkonzept Verkehr für den Landkreis Dachau erstellen zu lassen und hierfür eine Förderung beim Bundesministerium für Umwelt zu beantragen.



Mit dem Klimaschutzteilkonzept Verkehr beabsichtigt der Landkreis Dachau in seiner eigenen Zuständigkeit einen Beitrag zur Erreichung der bereits Ende 2007 vom Kreistag beschlossenen Klimaschutzziele

- Senkung des Primärenergieverbrauchs um 30%
- Senkung des Verbrauchs an elektrischer Energie um 10%
- Senkung der CO<sub>2</sub>-Emissionen um 40%
- Ausbau der erneuerbaren Energien um 40% bis zum Jahr 2020 zu leisten.

Der Anfang 2012 gestellte Förderantrag wurde im September 2012 vom zuständigen Projektträger Jülich für den Zeitraum 2012 bis 2013 in Form einer nicht rückzahlbaren Zuwendung von 50% der zuwendungsfähigen Ausgaben - bis zu einem Höchstbetrag von 35.977 Euro bewilligt. Unter Federführung der Klimaschutzbeauftragten Brigitte Detering erfolgte Anfang Februar 2013 die Auftragsvergabe an die MVV GmbH, welche in Zusammenarbeit mit dem Büro B.A.U.M. Consult und der TRANSVER GmbH das Projekt begleiten wird. Neben den umfassenden Erfahrungen der MVV GmbH im Bereich des öffent-

lichen Nahverkehrs (ÖPNV) können durch diese Partner auch die spezifischen Klimaschutzfragen sowie das Thema Individualverkehr fachlich kompetent bearbeitet werden.

Der Landkreis Dachau engagiert sich mit diesem Projekt im Bereich „Verkehr und Mobilität“. Auch wenn die Verkehrsproblematik im Landkreis Dachau in den letzten Jahren immer wieder aus verschiedenen Blickwinkeln und auf unterschiedlichen Ebenen thematisiert wurde, fand eine umfassende, an den Klimaschutzziele orientierte Behandlung bisher noch nicht statt. Wesentliches Element des Projektes ist eine breite Beteiligung der Öffentlichkeit sowie der relevanten Verbände und Vereine beteiligt werden.

Folgende Veranstaltungen sind vorgesehen bzw. bereits konkret geplant:

- 15. Juni 2013, 09.30-16.30 Uhr 1. Workshop
- 29. Juni 2013 09.30-16.30 Uhr 2. Workshop
- 28. September 2013 09.30-16.30 Uhr Ergebnisworkshop im Bürgersaal

Kleinberghofen  
 ■ 17. Oktober 2013 Abschlussveranstaltung  
 Weitere Informationen zu den Veranstaltungen sowie Ergebnissen werden regelmäßig auf der Internet-Seite [www.klimaschutz-dachau.de](http://www.klimaschutz-dachau.de) sowie über Presseerklärungen veröffentlicht.

Der Landkreis hofft auf eine rege Beteiligung der Bevölkerung sowie der relevanten Akteure und Fachleute. Zur Bearbeitung des komplexen Themas „Klimaschutz und Verkehr“ unter Berücksichtigung der konkreten Verkehrssituation sowie der absehbaren zukünftigen Entwicklungen werden interessante, innovative Vorschläge und Ideen dringend benötigt. Gerade auch im Vorgriff auf die am 19. April 2013 durch den Kreistag geplante Verabschiedung der Ergebnisse des Projekts „Zwischen Dorf und Metropole“ wären verschiedene Maßnahmenvorschläge wünschenswert, welche neben dem Klimaschutz auch eine grundsätzliche Verbesserung der Verkehrs- und Mobilitätssituation im Landkreis ermöglichen.

# Änderungen beim Lastschriftverfahren

Wie wir Ihnen bereits im Gemeindeblatt vom Dezember 2012 mitgeteilt haben, gibt es Änderungen im Abbuchungsverfahren. Betroffen ist hiervon jeder Bürger, der eine Abbuchungserlaubnis erteilt hat.

- Änderungen und Erweiterungen der Abbuchungserlaubnis erfordern immer eine schriftliche Mitteilung.
- Für jede Bankverbindung/Personenkonto muss ein eigenes Mandat vorliegen

Ab 01. Februar 2014 gelten für die Überweisungen und Lastschriften die europäischen Sepa-Normen. Dies betrifft den kompletten Zahlungsverkehr in der EU. Die Gemeinde muss deshalb für die bestehenden Einzugsermächtigungen sogenannte Mandate einholen.

Die Gemeinde bzw. der WZV Oberbachern sendet an jeden gespeicherten Abbucher neue Formulare. Bitte senden Sie uns diese geprüft und unterschrieben im Original zurück. Näheres können Sie aus dem Erläuterungsschreiben und den Formularen entnehmen. Wir bitten um sofortige Rücksendung der Formulare, da die Umstellung auf Sepa-Norm im Herbst abgeschlossen sein muss. Sollte kein Mandate vorliegen, wird die Abbuchungserlaubnis storniert. Als Folge können Mahnungen und Mahnkosten entstehen.

Der Grund hierfür ist, dass die Bankleitzahlen und Kontonummern durch IBAN und BIC abgelöst werden.

■ Diese können Sie bereits auf Ihren Kontoauszügen ersehen oder bei der Bank erfragen.

■ Die Einzugsermächtigungen bzw. Mandate müssen der Gemeinde im Original vorliegen.

■ Datum und Unterschrift des Kontoinhabers (nicht Kontobevollmächtigten) sind notwendig.

**Haben Sie Fragen?**

Für Rückfragen steht die Gemeindegasse unter der Telefonnummer 08131/5697-50 gerne zur Verfügung. Gemeinde Bergkirchen/WZV Oberbacherngruppe, Kasse, Johann-Michael-Fischer-Str. 1 85232 Bergkirchen.

**KULTURPROGRAMM**

# Pfingstkonzert und Serenade am Dorfplatz

Für das Jahr 2013 hat der Agenda-Arbeitskreis Kultur- und Begegnung wieder ein abwechslungsreiches Programm zusammengestellt. Am 20. Mai findet in der Pfarrkirche Bergkirchen ein Pfingstkonzert statt. Ausführende Künstler sind: Janet Bens, Thomas Streipert, Petra Morper und Susanne Morper. Dieses Jahr findet auch wie-

der die „Serenade am Dorfplatz“ in Lauterbach mit den Ampermusikanten Bergkirchen statt. Termin hierfür ist der 14. Juni (Ausweichtermin: 21. Juni). Ein weiteres Schmankerl gibt es am Samstag, den 22. Juni. An diesem Tag findet im Reischl-Hof in Unterbachern eine italienische Nacht mit dem Trio Salato statt.

## Rathaus geschlossen

Bitte beachten Sie, dass die Gemeindeverwaltung am Freitag, den 10. Mai 2013 (Tag nach Christi Himmelfahrt) und am Freitag, den 28. Juni 2013 geschlossen ist.

## Reststoffdeponie zusätzlich geöffnet

Die Reststoffdeponie Jedenhofen hat zusätzlich zu der regulären Öffnungszeiten, immer dienstags von 8.00 - 15.00 Uhr, auch an folgenden Samstagen jeweils von 8.00 - 12.00 Uhr geöffnet: Samstag, 11.05.13 Samstag, 13.07.13 Samstag, 12.10.13 Es können u. a. Glas- und Steinwolle (verpackt), Asbestzementplatten (verpackt), Gipskartonplatten und Teerpappe gegen Gebühr entsorgt werden. Für genaue Informationen steht die Abfallberatung unter 08131/74-1469 gerne zur Verfügung.

[www.bkk-atu.de](http://www.bkk-atu.de)



**Starke Leistung, starke Prämie – Meine Krankenkasse!**  
 Fühlt sich gut an: 30 EUR Prämie für alle Mitglieder.

**Klasse, wenn es jemand gibt, der für mich da ist.** Jemand der hilft, der sich auskennt – einfach ein Partner, der auch mal für mich mitdenkt. Mit ihren individuellen Wahltarifen, umfangreichen Gesundheitsleistungen und vielem mehr ist die BKK A.T.U für mich dieser Partner.

**Wir sind da, wenn Sie uns brauchen!**  
 BKK A.T.U · Münchner Weg 5 · 85232 Bergkirchen · Telefon: 08131 6133-0



**Willkommen zurück** Beim Busunglück während des Ferienprogramms 2012 wurde die Gemeindejugendpflegerin Sonja Rathgeb schwer verletzt. Nun ist sie soweit genesen, dass sie ihre Arbeit wieder aufnehmen kann. Anlässlich dieses erfreulichen Ereignisses fand am Donnerstag, den 25. April 2013 ein kleines Begrüßungsfest für Frau Rathgeb statt.

**Badebetrieb**

Nach mehrjähriger Bauzeit konnte das Erholungsgebiet „Eisolzrieder See“ mit seinen Liegewiesen, der Parkplatzanlage, dem Servicegebäude, dem Badesteg und der Badeinsel fertig gestellt werden. Die Einweihungsfeier mit der offiziellen Übergabe an die Öffentlichkeit findet am Montag, den 13. Mai 2013 statt. Ab diesem Tag sind der See und die umliegenden Anlagen nun wieder für den Badebetrieb freigegeben.



**DAS PASSAMT INFORMIERT**

**Gültigkeit von Reisedokumenten**

Nachdem die Reisezeit vor der Türe steht, sollten Personalausweise, Reisepässe sowie Kinderreisepässe auf ihre Gültigkeit überprüft werden. Falls ein Ausweisdokument abgelaufen ist, sind umgehend Neue zu beantragen. Die Bearbeitungszeit bei der Bundesdruckerei nimmt etwa drei Wochen in Anspruch. Kinderreisepässe werden von der Gemeinde ausgestellt.

neues biometrisches Passbild gemäß den Anforderungen der Foto-Mustertafel ([http://www.bundesdruckerei.de/service/service\\_buerger/buerger\\_persdok/persdok\\_epassMstr.html](http://www.bundesdruckerei.de/service/service_buerger/buerger_persdok/persdok_epassMstr.html)) mit hellem Hintergrund und der alte Personalausweis beziehungsweise Reisepass vorgelegt werden.

**Info zu biometrischen Fotos im Internet**

Bei der Beantragung von Kinderreisepässen sowie Reisepässen bei Jugendlichen unter 18 Jahren und Personalausweisen bei Jugendlichen unter 16 Jahren ist es unbedingt erforderlich, dass beide Eltern durch persönliches Erscheinen ihr Einverständnis zur Ausstellung geben oder durch Vollmacht (erhältlich im Einwohnermeldeamt oder auf unserer Internetseite unter Formulare Zustimmungserklärung des gesetzlichen Vertreter bei Ausweis- bzw. Passanträgen von Minderjährigen). Bei Alleinerziehenden muss ein rechtskräftiger Sorgerechtsbeschluss vorgelegt werden. Das Kind muss grundsätzlich bei der Antragstellung anwesend sein. Zur Neuausstellung muss ein

Auch Säuglinge und Kleinkinder benötigen einen Ausweis mit Lichtbild. Eine Verlängerung des Kinderreisepasses kann nur vorgenommen werden, wenn dieser noch gültig ist. Als spätester Termin für die Verlängerung gilt der Tag, an dem der Kinderreisepass ungültig wird. Ausführlichere Informationen zu den einzelnen Ausweispapieren erhalten Sie auch unter [www.bergkirchen.de](http://www.bergkirchen.de). Deutsche im Sinne des Grundgesetzes, die der Ausweispflicht unterliegen, benötigen einen gültigen Ausweis beziehungsweise Pass. Genaue Infos über Reise- und Sicherheitshinweise sämtlicher Länder erfahren Sie im Internet unter [www.auswaer-tiges-amt.de](http://www.auswaer-tiges-amt.de).

**Termine und Informationen der Verwaltung**

**AUSWEISE UND PÄSSE**

Zurzeit dauert die Lieferung von Reisepässen ca. 3 Wochen. Bitte vergessen Sie nicht bei der Abholung ihren alten Pass mitzubringen. Ihr Personalausweis liegt zur Abholung bereit, wenn Sie das Schreiben der Bundesdruckerei erhalten haben. Antragsteller unter 16 Jahren erhalten keine Benachrichtigung. Derzeit werden die Personalausweise ca. 2 Wochen nach Antragstellung geliefert.

**RECYCLINGHOF**

Der Recyclinghof im Bauhof in Günding, Feldgedinger Straße hat folgende Öffnungszeiten: mittwochs und freitags jeweils von 15.00 - 18.00 Uhr, samstags 9.00 - 13.00 Uhr.

**BÜCHEREI**

Die Bücherei in Bergkirchen hat folgende Öffnungszeiten: mittwochs 18.00 - 19.00 Uhr,

samstags 14.00 - 16.00 Uhr, jeden ersten und jeden letzten Sonntag im Monat von 10.30 bis 11 Uhr und jeden ersten Donnerstag im Monat von 17.00 bis 18.00 Uhr. Die Bücherei ist telefonisch unter der Nummer 08131/3660-73 zu erreichen. Die Büchereifiliale im Pfarrhof in Kreuzholzhausen ist geschlossen worden.

**BERATUNG ZUR RENTE**

Die Deutsche Rentenversicherung Obb. und die Deutsche Rentenversicherung Bund führen am 06.05., 03.06., 10.06., 17.06. und 01.07.2013 im Landratsamt Dachau (Zimmer 16, EG) Beratungstage durch. Bei Interesse vereinbaren Sie bitte über die neue kostenlose Telefonhotline einen Beratungstermin. Sie lautet: 0800/678 91 00.

**RESTMÜLLTonne**

Abholtag der Restmüllton-

nen: immer am Montag einer ungeraden Woche. In allen Ortsteilen: 06.05., 21.05., 03.06., 17.06. und 01.07.2013

**PAPIERTonne**

Bergkirchen, Bergkirchen-GADA, Feldgeding, Günding (P1): 27.05. und 24.06.2013 Umland (alle anderen Orte) (P2): 28.05. und 25.06.2013. In die Papiertonne gehören: Zeitungen, Papier, Pappe, Prospekte, Kartonagen und sonstiges Papier.

**BIOTonne**

Die Biotonne wird in allen Ortsteilen an folgenden Tagen geleert: 04.05., 17.05., 01.06., 14.06., und 28.06.2013.

**GELBE Tonne**

Die „Gelbe Tonne“ wird in allen Ortsteilen an folgenden Tagen geleert: 11.05., 25.05., 07.06. und 21.06.2013. Die „Gelbe Tonne“ muss wie alle anderen Tonnen am Lee-

rungstag ab 6.00 Uhr früh an dem für das Müllfahrzeug befahrbaren Straßenrand bereitgestellt werden.

**GIFTMobil KOMMT**

Das Giftmobil kommt am Samstag, den 04.05.2013 von 13.30 bis 15.30 Uhr zum Recyclinghof Günding, Feldgedinger Str. 20. Genaue Einzelheiten, was beim Giftmobil entsorgt werden kann, können Sie der Homepage des Landratsamtes Dachau ([www.landratsamt-dachau.de](http://www.landratsamt-dachau.de)) entnehmen.

**SITZUNGEN**

An folgenden Terminen finden Gemeinderatssitzungen statt:  
 ■ Mittwoch, 15.05.2013 und  
 ■ Dienstag, 18.06.2013. Die Sitzungen beginnen jeweils um 19.00 Uhr und finden im Sitzungssaal der Gemeindeverwaltung Bergkirchen, Johann-Michael-Fischer-Str. 1, 2. Stock statt.

An folgenden Terminen finden Bauausschusssitzungen statt:

■ Donnerstag, 16.05.2013 und  
 ■ Donnerstag, 20.06.2013. Die Sitzungen beginnen jeweils um 19.00 Uhr und finden im Sitzungssaal der Gemeindeverwaltung Bergkirchen, Johann-Michael-Fischer-Str. 1, 2. Stock statt.

**BAUSPRECHTAG**

Das Kreisbauamt setzt seine Gemeindepredtage fort. Dabei können Bauangelegenheiten mit Vertretern des Bauamtes besprochen und gleichzeitig Ortsbesichtigungen vorgenommen werden. Der nächste Sprechtag ist am Montag, den 10. Juni 2013, von 8.30 bis 12.00 Uhr in der Gemeindeverwaltung Bergkirchen, Johann-Michael-Fischer-Str. 1. Um längere Wartezeiten zu vermeiden, wäre eine Terminvereinbarung sinnvoll (Tel.: Bauamt, Herr Frisch, Tel.: 08131/5697-23).

## MITARBEITER DER GEMEINDE BERGKIRCHEN



**20 Jahre bei der Gemeinde** Bürgermeister Simon Landmann hatte die angenehme Aufgabe, Frau Rosemarie Schmidhofer für ihre langjährige Tätigkeit in der Gemeinde Bergkirchen zu ehren. Frau Schmidhofer ist seit 01.04.1993 in der Gemeinde beschäftigt und befindet sich im Moment in der Freistellungsphase der Altersteilzeit. Sie war die ganzen 20 Jahre im Einwohnermeldeamt beschäftigt. Außerdem war sie von 1994 bis zum Eintritt in die Altersteilzeit stellvertretende Landesbeamtin.



**40 Jahre im Dienste der Kinder** Im April 2013 konnten wir Frau Conny Schuster zu ihrem 40 jährigen Dienstjubiläum gratulieren. Als Gratulanten erschienen Trägervertreterin Frau Daschner, Träger Herr Pfarradministrator Hack, Elternbeiratsvorsitzende Frau Kirchgäßner und Kindergartenleitung Frau Preis stellvertretend für das Pusteblumenteam und die Kinder. Frau Conny Schuster arbeitet seit April 1973 bei einem kirchlichen Träger, zuerst in der Blumenau und seit 01. Oktober 1979 im kath. Kinderhaus Pustebume in Bergkirchen. Einige der jetzigen Kindergarteneltern wurden bereits von Frau Schuster im Kindergarten betreut. Wir sagen DANKE für die stets vertrauensvolle Zusammenarbeit mit Träger, Kolleginnen, Eltern und natürlich in erster Linie mit den Kindern. Das Lachen der Kinder ist in diesem Beruf die größte Wertschätzung.

## BERGKIRCHEN MOBIL

### Geänderte Fahrzeiten und Hinweis zur Anmeldung

**Wir möchten Sie gerne noch einmal auf unsere geänderten Fahrzeiten seit dem 01. März 2013 aufmerksam machen. Aus gegebenem Anlass weisen wir Sie daraufhin hin, dass es sich bei unserem Bergkirchen Mobil um ein Sammeltaxi handelt.**

Das Taxiunternehmen versucht immer mehrere Fahrgäste auf einmal zu befördern. Dadurch kann es unter Umständen auch mal zu Wartezeiten von 15-30 Minuten kommen.

Aus organisatorischen Gründen kann die Anmeldung einer Fahrt erst eine halbe Stunde bis maximal eine Stunde vor der gewünschten Abholzeit unter der Tel. 08131 / 569797 entgegenge-

nommen werden.

Um dem Sinn eines Sammeltaxis gerecht zu werden, werden auch die Fahrgäste von den S-Bahnen während der Fahrzeiten der GADA Tour mitbefördert. Das heißt, dass die Abholzeit von der S-Bahn Dachau immer zur ¼ Stunde erfolgt und von der S-Bahn Olching zur ¾ Stunde. Wenn Sie also von München mit der S-Bahn kommen, dann bedenken sie, zu welcher Zeit und an welchem Bahnhof es für Sie günstig ist, abgeholt zu werden.

Hier noch mal die Fahrzeiten:  
Montag bis Freitag:  
4:00 - 5:00 Uhr 9:00 - 11:00 Uhr  
15:00 - 17:00 Uhr (gilt nicht für Fahrten ab/nach GADA - siehe Fahrplan Buslinie 736)  
19:00 - 2:00 Uhr.

Wochenende/Feiertag: 5:00 - 2:00 Uhr.

Für die Fahrten, die über das Gewerbegebiet GADA A8 erfolgen gibt es einen Fahrplan mit festen Fahrzeiten:

- jeweils zur vollen Stunde (z. B. 19:00 Uhr) von GADA zum Bahnhof Dachau
- immer zur Viertelstunde (z. B. 19:15 Uhr) vom Bahnhof Dachau nach GADA
- zur halben Stunde (z. B. 19:30 Uhr) von GADA zum Bahnhof Olching
- zur Dreiviertelstunde (z. B. 19:45 Uhr) vom Bahnhof Olching nach GADA.

Aber auch hierfür ist es notwendig sich spätestens 30 Minuten vor den Abfahrtszeiten unter der Nummer 08131 / 569797 anzumelden.

## Mitteilungsblatt auch online

Das alle zwei Monate erscheinende Mitteilungsblatt der Gemeinde Bergkirchen finden Sie auch im Internet zum kostenlosen Herunterladen unter [www.bergkirchen.de](http://www.bergkirchen.de).

**Miele Miele Miele Miele Miele Miele Miele Miele Miele Miele Miele Miele Miele Miele Miele Miele**

**Miele studio Schilcher** GmbH  
Miele-Spezial-Vertragshändler

**Küchen und Hausgeräte**

Dachauer Str. 58  
85229 Markt Indersdorf  
Tel. 0 81 36 / 22 89 100  
[www.schilcher.de](http://www.schilcher.de)

Geöffnet: Mo, Di, Do, Fr 9-12 + 14-18 Uhr, Mi + Sa 9-12 Uhr

**Miele Miele Miele Miele Miele Miele Miele Miele Miele Miele Miele Miele Miele Miele Miele Miele**

*Wir verkaufen nicht nur - wir reparieren auch!*

## Verschenk- und Tauschbörse im Internet

Was für den einen wertvollen Platz verschwendet, ist für den anderen ein Liehaberstück. Schade nur, dass oft der eine vom anderen nichts weiß. Unter [www.verschenkmarkt-dachau.de](http://www.verschenkmarkt-dachau.de), einer nicht-kommerziellen Online-Börse der Kommunalen Abfallwirtschaft, können Interessenten

unkompliziert Kontakt miteinander aufnehmen. Angebote und Gesuche können kostenfrei, zeitunabhängig und unkompliziert selbst eingetragen und gelöscht werden. Weitere Infos zum Verschenkmarkt gibt es bei der Abfallberatung unter 08131/74-1469.



- > Elektrotechnik
- > Kommunikation
- > Sicherheitstechnik
- > Gebäudeautomation

[www.ebs-elektrotechnik.de](http://www.ebs-elektrotechnik.de)

EBS Elektrotechnik Stefan GmbH | Ludwig-Thoma-Str. 39  
85232 Unterbachern | Tel. 0 81 31 / 37 19 08 - 0

**KINDERKRIPPE IM GADA**

# Zwerge beziehen Wohlfühlhaus

Nach knapp neunmonatiger Bauzeit ist es am 2. Mai soweit. Die Denk mit! Zwerge können in ihre neue Kinderkrippe im GADA einziehen. Die Gemeinde Bergkirchen und Karin Bader aus Eichenau als Betreiberin von inzwischen 17 Kinderkrippen haben mit dem erfahrenen Architekten Joachim Bauer aus München eine Kinderkrippe mit Wohlfühlcharakter gebaut. Das ca. 2.000 m<sup>2</sup> große Grundstück, auf dem der 620 m<sup>2</sup> Quadratmeter große Neubau mit einer Bausumme von rund 1,5 Millionen Euro erstellt wurde, gilt als ein „Sahnestückchen“ in der Sackgasse ohne Durchgangsverkehr mitten in der Natur. Die dreigruppige Kinderkrippe wurde in Massivbauweise eingeschossig und ohne Keller errichtet. „Wir haben keine goldenen Wasserhähne, aber das richtige Material am richtigen Fleck“ beschreibt Karin Bader die „Wohlfühlplätze für Zwergerl“ mir ihrer hochwertigen kleinkindgerechten und farblich ansprechenden Einrichtung. Neben den großzügigen und lichtdurchlässigen Gruppen- und jeweils direkt angrenzenden Ruheräumen zählen hierzu auch sogenannte „Spaßbäder“, großzügige sanitäre Anlagen ideal zur stressfreien Sauberkeitserziehung der Ein- bis Dreijährigen. Drei Gruppen- und Ruheräume für insgesamt 36 Kinder stehen zur Verfügung, davon wurden jetzt bereits die ersten zwei Gruppenräume für die ersten Kinder in Betrieb genommen. Ein weiterer großer Mehrzweckraum wird gleich zu Beginn als Turnraum genutzt. Im September 2013 wird wahrscheinlich die dritte Gruppe starten. Das Zugangssystem mit Kamera ermöglicht es, dass die Erzieherinnen den Gruppenraum nicht verlassen müssen, wenn Eltern kommen. Ein Team von 15 Fachkräften sowie Einrichtungsleiterin Petra Asam kümmern sich liebevoll um die Bergkirchner Denk mit! Zwerge. Das Denk mit! Konzept „Wir

sind eine familienergänzende Einrichtung“, betont Karin Bader. Denk mit setzt auf ganzheitliche pädagogische Konzepte, zu dem neben festen Bezugspersonen auch ein geregelter Tagesablauf mit Ritualen wie Morgenkreis, Essens- und Ruhezeiten zählt, ebenso ein Modulplan für die Förderung der Sprache, Bewegung, Musik (ein zentraler Schwerpunkt ist die musikalische Früherziehung) aber auch das „Mithelfen“ in der Küche. Zu den tragenden Säulen des Gesamtkonzeptes gehört eine hohe Flexibilität bei den Betreuungszeiten täglich zwischen 7 und 17 Uhr, wobei kein Kind täglich mehr als zehn Stunden in der Einrichtung verbleibt, maximal an fünf Wochentagen. Wie bei allen Denk mit! Einrichtungen wird es im GADA nur 25 Schließtage pro Jahr geben. Zusammenarbeit mit den Firmen im GADA Ein ganz besonderes Anliegen ist Karin Bader die Zusammenarbeit mit den im GADA ansässigen Firmen. Die Betriebskrankenkasse BKK ATU hat bereits Krippenplätze für Mitarbeiterkinder reserviert. So können Mitarbeiter auf bestmögliche Weise Familie und Beruf verbinden. Info: Die offizielle Einweihung der Denk mit! Kinderkrippe ist für Juli geplant. Bereits am Mittwoch, 15. Mai findet von 15 bis 18 Uhr für alle interessierten Eltern und Bürger ein Tag der offenen Tür statt.

sind eine familienergänzende Einrichtung“, betont Karin Bader. Denk mit setzt auf ganzheitliche pädagogische Konzepte, zu dem neben festen Bezugspersonen auch ein geregelter Tagesablauf mit Ritualen wie Morgenkreis, Essens- und Ruhezeiten zählt, ebenso ein Modulplan für die Förderung der Sprache, Bewegung, Musik (ein zentraler Schwerpunkt ist die musikalische Früherziehung) aber auch das „Mithelfen“ in der Küche. Zu den tragenden Säulen des Gesamtkonzeptes gehört eine hohe Flexibilität bei den Betreuungszeiten täglich zwischen 7 und 17 Uhr, wobei kein Kind täglich mehr als zehn Stunden in der Einrichtung verbleibt, maximal an fünf Wochentagen. Wie bei allen Denk mit! Einrichtungen wird es im GADA nur 25 Schließtage pro Jahr geben. Zusammenarbeit mit den Firmen im GADA Ein ganz besonderes Anliegen ist Karin Bader die Zusammenarbeit mit den im GADA ansässigen Firmen. Die Betriebskrankenkasse BKK ATU hat bereits Krippenplätze für Mitarbeiterkinder reserviert. So können Mitarbeiter auf bestmögliche Weise Familie und Beruf verbinden. Info: Die offizielle Einweihung der Denk mit! Kinderkrippe ist für Juli geplant. Bereits am Mittwoch, 15. Mai findet von 15 bis 18 Uhr für alle interessierten Eltern und Bürger ein Tag der offenen Tür statt.



**KINDERHAUS TABALUGA**

# Vorschulflug

**Ausdenken, Ausprobieren, Ausstellen – diese drei Dinge durften die Vorschulkinder aus dem Kinderhaus Tabaluga am Mittwoch, den 10.04.2013 im Kinder- und Jugendmuseum München machen. Das derzeitige Thema: „Hausgedacht“ passt natürlich sehr gut zu unserer momentanen Situation mit dem Bau des neuen Kinderhauses.**

Gestartet sind wir um ca. 9:45 Uhr mit dem Bus und sind dann nach einer spannenden S-Bahn-Fahrt am Münchner Hauptbahnhof eingetroffen. Im Kinder- und Jugendmuseum angekommen, ging es dann auch schon los. Die Kinderführung, angeleitet von zwei sehr freundlichen Damen, dauerte ca. 1,5 Stunden und war sehr spannend und informativ. Zuerst haben wir erfahren, dass Häuser von einem Architekten geplant werden müssen, also haben wir uns in die Rollen eines solchen hineinversetzt und unsere eigenen Häuser und Räume konstruiert. Hier haben wir gesehen, dass jedes Kind andere Ideen und Vorstellungen von seinem eigenen Traumhaus hat. Nacheinander haben wir uns die verschiedensten Modelle angesehen und jeder durfte erklären, welche tollen Ideen er hierbei hat. Weiter ging es dann zu vielen verschiedenen Stationen, an denen wir selbst ausprobieren und forschen durften. Zum einen konnte man ausprobieren, wie man ein

Haus am Hang bauen kann, wie man Ziegelsteine am stabilsten aufeinander baut, warum man ein Fundament braucht, oder wie man einen Dachstuhl baut. Hierfür haben wir genügend Zeit bekommen, um alles in Ruhe testen zu können. Zum Schluss haben wir dann noch gemeinsam ein eigenes, riesiges Gewölbe aus Schaumstoffbaublöcken gebaut. Das war gar nicht so einfach, da man es immer stützen musste, damit es nicht sofort wieder umfällt, aber wir haben es geschafft! Den Beweis seht ihr auf dem Foto! Nach der Führung gab es dann noch in München eine Brotzeit mit Wiener und Brezen, anschließend haben wir uns dann mit der S-Bahn wieder auf den Heimweg gemacht. Am Bacherer Spielplatz wurden wir um 14:00 Uhr von den Eltern abgeholt. Als Verinnerlichung des Erlebten, haben wir am Donnerstag, den 11.04.2013 noch eine persönliche Baustellenführung von Herrn Schwarz, dem Architekten des neuen Kinderhauses bekommen. So haben wir noch einen zusätzlichen Einblick in den Alltag eines richtigen Architekten erhalten und konnten das Kinderhaus besichtigen! Das waren zwei sehr schöne und spannende Ausflüge! Und wenn jemand ein Haus bauen möchte, kann er sich jederzeit an die kleinen Architekten aus dem Kinderhaus Tabaluga wenden, denn die wissen jetzt, wie's funktioniert!

**Maler- und Lackierarbeiten**  
**Fassaden- und Raumgestaltung**

**Malermeister**  
**Andreas Kendlbacher**  
 85232 Günding  
 tel: 0 81 31 - 66 88 80  
 fax: 0 81 31 - 66 88 81  
 info@kendlbacher.de  
 www.kendlbacher.de

**Frische Farbe bringt Schwung in Ihr Leben**

**Nächste Ausgabe**

Das Mitteilungsblatt erscheint wieder am 3. Juli 2013.

**IMPRESSUM**

**Mitteilungsblatt**

Verlag: Zeitungsverlag Oberbayern GmbH & Co. KG, Richard-Wagner-Straße 2, 85221 Dachau  
 Verantwortlich für den Inhalt: Bürgermeister Simon Landmann, Gemeindeverwaltung Bergkirchen  
 Layout/red. Betreuung: Andrea Hielscher  
 Dachauer Nachrichten  
 Verantwortlich für Anzeigen: Stefan Langer  
 Es gilt die Anzeigenpreisliste Nr. 69, gültig seit 1.10.2012.  
 Druck: Druckhaus Dessauerstraße

**Georg Rieger, Kfz-Meisterbetrieb**  
 Ludwig-Thoma-Straße 64 · 85232 Unterbachern  
 Telefon 08131/6 66 5125

- Reparatur und Wartung aller Fabrikate
- HU und AU im Haus
- Unfallinstandsetzung und Lackierung
- Klimaanlage service
- Reifenservice

**Öffnungszeiten: Mo.–Fr. 7.00–18.00 Uhr**

**Tag der offenen Kita-Tür**

Beim Tag der offenen Tür in den Bergkirchener Kindertageseinrichtungen konnten sich interessierte Eltern umschaun und sich beim pädagogischen Personal informieren. Auch die zukünftigen Besucher, die Kinder, konnten schon einmal „Probespielen“ und erste Kontakte zu den Erzieherinnen knüpfen. Eingeladen hatten das gemeindliche Kinderhaus Tabaluga Bergkirchen, der Gemeindekindergarten Wichtelburg Günding und das katholische Kinderhaus Pustelblume Bergkirchen und der Eulenhort Bergkirchen.



## HERZLICH WILLKOMMEN IN BERGKIRCHEN



**Rafael** Am 28.01.2013 erblickte der kleine Rafael Ahammer in Dachau das Licht der Welt. Bei seiner Geburt war er 51 cm groß und 3.430 g schwer. Mit seinen Eltern Kira und Bernhard Ahammer ist der „kleine Mann“ in Günding daheim.



**Anton** Am 18.01.2013 wurde der kleine Anton Simon Burgmair in der Dachauer Frauenklinik geboren. Bei seiner Geburt wog er 3.220 g und war 49 cm groß. Anton ist das erste Kind von Dagmar und Martin Burgmair aus Oberbachern.



**Frida** Hirlanda Heger heißt das zweite Kind von Simone und Rudolf Heger aus Kreuzholzhausen. Das kleine Mädchen kam am 16.01.2013 in München zur Welt. Bei ihrer Geburt war sie 50 cm groß und 3.500 g schwer. Auf unserem Foto ist sie mit ihrer großen Schwester Lilija zu sehen.



**Dominik** heißt das erste Kind von Sandra Zeller und Stefan Herzog aus Günding. Bei seiner Geburt am 04.02.2013 in der Frauenklinik Dachau war der kleine Bub 53 cm groß und 3.830 g schwer.

## Kinderbetreuung

Die Anmeldung für unsere Kindertagesstätten für das Betreuungsjahr 2013/2014 ist abgeschlossen. Für die Kindergärten wurden insgesamt 57 Kinder angemeldet, davon sind 31 Umsteiger aus einer unserer Krippengruppen, 26 Kinder wurden neu angemeldet. Somit sind derzeit alle verfügbaren Kindergartenplätze belegt. Für die 44 verfügbaren Krippenplätze, sind 38 Anmeldungen eingegangen. Somit wären im Moment noch 6 Krippenplätze verfügbar. Beim Eulenhort sind 22 neue Anmeldungen eingetroffen, auch diese Kinder können alle untergebracht werden. Somit erhalten alle angemeldeten Kinder für das Betreuungsjahr 2013/2014 einen Kindergarten-, Krippen-, oder Hortplatz.

## Absolventen

Mittlerweile eine schöne Tradition: Absolventen mit einem Notenschnitt von besser als 2 werden von Bürgermeister Simon Landmann in der Gemeinderatssitzung im Oktober ausgezeichnet. Obwohl wir alle Schulen des Landkreises befragen, ist es leider schon vorgekommen, dass Schüler aus auswärtigen Schulen nicht geehrt werden konnten. Sollten Sie Ihren Schul- oder Berufsschulabschluss mit einer Note von 2 oder besser absolviert haben, melden Sie sich bitte in der Gemeindeverwaltung bei Frau Hartl, Tel.: 08131/5697-0.

## KINDERHAUS PUSTEBLUME

# Gesundheitswoche nach Ostern

Die vielen Süßigkeiten aus den Osternestchen sind gegessen und haben wunderbar geschmeckt, darum ist nun der richtige Zeitpunkt, die Kinder wieder sensibel zu machen für gesunde Ernährung!

Wir veranschaulichten, wieviel Stück Würfelzucker in einem Duplo, einem Fruchtjoghurt, einem Löffel Nutella, einer Flasche Ketchup u.s.w. stecken. Bei der mitgebrachten Brotzeit überprüften die Kinder täglich selbst, ob diese gesund ist, oder ob da noch manches verändert werden könnte. Als Highlight besuchte uns Zahnarzt Dr. Robert Wurm mit seiner Assistentin Susanne. Er erklärte den Kindern, wie Zucker unsere Zähne angreift, wie oft und wie lange wir Zähne putzen sollten, dass wir 2-mal jährlich



zum Zahnarzt gehen sollten..... Anschließend durften die Kinder an einem Modell Zähne putzen. Den Kinder fiel auf, das leider die Zunge fehlt, welche man ja auch reinigen sollte. Zum Abschluss erhielt jedes Kind einen Zahnbecher mit Bürste und Paste. Einige Kinder erzähl-

ten zuhause von der Wichtigkeit gesunder Speisen und ein Junge meinte beim Abholen: „Ab jetzt geh ich immer mit zum Einkaufen, ich kenn mich mit gesunder Ernährung gut aus“ - Wir wünschen uns allen, dass dies nicht wieder allzu schnell in Vergessenheit gerät.

### Mieten beim Profi



**SIEGL**  
GABELSTAPLER + ARBEITSBÜHNEN

- GABELSTAPLER
- TELESKOPSTAPLER
- ARBEITSBÜHNEN
- MEHRWEGESTAPLER

Josef Siegl GmbH  
Hertzstraße 9  
85757 Karlsfeld  
Tel. 08131/5963-0  
Fax 08131/5963-39  
info@siegl-gmbh.de  
www.siegl-gmbh.de



Ihr kompetenter Partner für   

## Gündinger Trockenbau GmbH



Meisterbetrieb

- Wand- und Deckenverkleidungen
- Dachausbauten
- Gipskarton-Trennwände

Neufeldstraße 8 in 85232 Günding · Telefon 08131/86362

ROCKFESTIVAL „CHURCH'S HILL“

# „Hochachtung, war eine richtig gute Veranstaltung!“

„Hochachtung, war eine richtig gute Veranstaltung!“ - Das waren die Worte von Helmut Burch, pädagogischer Mitarbeiter des Kreisjugendrings Dachau am Tag nach der Veranstaltung.

Auch Sonja Rathgeb, Gemeindejugendpflegerin in Bergkirchen ließ großes Lob verlauten. „Spitze gemacht! An die Bands: toll gespielt und super tolles Bühnenbild aufgebaut!“, so schreibt sie in der Organisationsgruppe auf Facebook.

Zum Erfolg hat besonders der

Vorsitzende des Jugendrates Florian Mayrhörmann beigetragen, an den ein spezieller Dank geht.

Auch die Bands, die an diesem Fest teilgenommen haben, sind zufrieden mit ihrer Leistung. „Aller Anfang ist schwer, aber für den schweren Anfang haben wir ein positives Ergebnis erzielt, und es hat Spaß gemacht“, berichtet Sebastian Zieglgänsberger über das neue Event. Er ist Gitarrist bei Foolish Fellowship und spielte mit den anderen Bands Getting Private in

Public und Wolfshertz am 13. April auf. Die erhoffte Besucherzahl wurde leider nicht erreicht, doch dieses Fest sei ja noch im Entstehen. Im Gespräch steht schon eine Fortsetzung von Seiten der Veranstalter. Der Jugendrat lernte schon aus seiner ersten Konzertorganisation. Nächstes Jahr wolle er noch mehr in die Werbung investieren, die diesmal zu kurz gekommen sei, um dann die richtige Zahl an Besuchern einfangen zu können, an der natürlich jedes Konzert wächst.



## Projektwochen im Eulenhort

Spannende Zeiten erleben die Kinder im Eulenhort. Seit März finden die Projektwochen im Hort statt, bei denen die Kinder aus einer Vielzahl von Projekten auswählen können. Mit neun verschiedenen Projekten ist auch für jeden etwas dabei. Egal ob Streit schlichten, Singen, Experimentieren oder Perletiere stecken, die Kinder bestimmen weitgehend selbst, was sie im Projekt erleben wollen. Bald basteln viele kleine Hände ein Schatzkästchen, es werden leckere Pizzen gebacken und im Hortgarten wimmelt es im Sommer von bunten Gipsfiguren. Sportliche Aktivitäten gibt es genug, dazu gehören der „Bärensport“ und Baseball. Diese sind besonders beliebt bei den Kindern. Das Hortpersonal dokumentiert das bunte Treiben und erstellt daraus Projektmappen. Durch diese können die Kinder ihren Eltern die eigenen Projekte näher bringen und noch lange darin schmökern.



**Osterüberraschung** Trotz des kalten Wetters ließ sich der Osterhase nicht davon abhalten, die „Wichtelburger“ zu überraschen. Nach der gemeinsamen Osterfeier im Turnraum - mit Bewegungsgeschichte, Liedern und Fingerspielen - bei der alle Kinder eifrig mitmachten, war die Freude groß, als sie wieder in ihre Gruppen zurückkehrten - denn, der Osterhase war da! Schnell wurden die selbst gebastelten Osternester gefunden und stolz mit nach Hause genommen.



SCHULE

## Neues Hausmeisterteam

Seit März 2013 ist das Hausmeisterteam an der Grund- und Mittelschule Bergkirchen wieder komplett. In einer kleinen Willkommensfeier hat das Kollegium das Ehepaar Andreas und Franziska Eichinger samt Sohn Lukas begrüßt. Mit der Familie Eichinger kommt ein junges Hausmeisterehepaar aus Niederbayern nach Bergkirchen.

Die beiden werden sich künftig mit Doris Schönberger, die weiterhin im Haumeisterteam tätig ist, um die Bergkirchner Schule kümmern. Die Gemeinde Bergkirchen hat sich aus einer Anzahl von Bewerbern für das Ehepaar Eichinger entschieden und ist überzeugt, eine gute Wahl getroffen zu haben.

FOTO: INGRID KOCH



**Doppeltes Dienstjubiläum** Träger Herr Albert Hack, Trägervertreterin Frau Edith Daschner, 2. Elternbeitatsvorsitzender Herr Silvio Kramp und Kindergartenleitung Heide Preis hatten die erfreuliche Aufgabe Frau Sylvia Bader zu ihrem 20-jährigem Dienstjubiläum und Frau Monika Kempa zum 10-jährigen zu gratulieren und DANKE zu sagen. Frau Bader arbeitet seit März 1993 im Kinderhaus Pustebume als Kinderpflegerin und Frau Kempa ist seit 2003 als Reinigungskraft in der Einrichtung tätig.

## WALD IN BERGKIRCHEN

### In vielen guten Händen

**Knapp 7.500 Bürger wohnen in der Gemeinde Bergkirchen. Mehr als jeder zehnte davon ist Waldbesitzer. 800 Eigentümer teilen sich rund 800 Hektar Wald.**

Die Durchschnittsgröße ist mit einem Hektar, das ist etwas mehr als ein Fußballfeld, sehr gering. Allerdings reicht die Spanne von wenigen Quadratmetern bis zu mehr als 100 Hektar. Viele Waldflächen sind nicht nur klein, sondern - zum Beispiel im Palsweiser Moos - kaum erschlossen und in viele schmale Streifen aufgeteilt, was eine sachgemäße Waldpflege erschwert. Der Löwenanteil der Wälder liegt in Privathand (85%). Auch die in vielen Ortschaften vorhandenen Kirchenwälder sowie die Waldgenossenschaften Oberbachern und Mitterndorf zählen als Privatwald. Der übrige Wald ist öffentliches Eigentum: So zählt mit über 100 Hektar die Gemeinde selbst zu den großen Waldbesitzern. Sie nutzt einen Teil des Waldes selbst (z.B. Deutenhauser Wald). Andere Teile werden von sogenannten „Rechtlern“, wie z.B. in Günding und Bibereck, bewirtschaftet. Sie erhalten fachliche Unterstützung durch Förster Franz Knierer aus Odelzhausen. Eine Besonderheit stellt der Waldumbau im Gemeindefeld in Deutenhausen dar. Hier werden im Rahmen des sogenannten „Ökokontos“ als Ausgleich für bebaute Flächen 15 Hektar Fichtenwald in Laubmischwald mit hohem Anteil an Biotopbäumen umgebaut. Der Anteil des Waldes an der

Gemeindefläche liegt bei nur 13 % (Bayern 36 %). Damit gehört die Gemeinde zu den walddarmen Kommunen in Bayern.

Die Wälder im Landkreis Dachau sind mit Ausnahme der Auwälder durch die Fichte geprägt. Von Natur aus würden hier Buchenwälder mit verschiedenen Mischbaumarten vorherrschen. Fichtenmonokulturen sind von Sturm und Borkenkäfer bedroht. Mit dem Klimawandel steigt das Risiko. Viele Waldbesitzer haben bereits begonnen, ihre reinen Fichtenbestände in Mischwälder mit Buche, Tanne und Ahorn umzubauen. Welche Baumart auf dem jeweiligen Boden am besten passt, zeigt die sogenannte Standortkarte, die für alle Waldflächen vorliegt und beim Beratungsförster Franz Knierer oder der Waldbesitzervereinigung Dachau e.V. (www.wbv-dachau.de) ein wichtiger Partner. Die Selbsthilfeorganisation für den Landkreis hat über 1.300 Mitglieder. In Zusammenarbeit mit Förster Franz Knierer von der Bayerischen Forstverwaltung besteht ein umfangreiches Angebot an Information und Dienstleistung. Die Forstverwaltung bietet darüber hinaus für alle Waldbesitzer eine kostenlose Beratung durch die Försterin Insa Forstreuter. Sie ist unter insa.forstreuter@aelf-ff.bayern.de oder 01736370461 erreichbar und steht gerne auch vor Ort zur Verfügung.



## Amper-Ramadama der Geocacher

Am 21. April trafen sich Geocacher zu einem gemeinsamen „Amper RamaDama“ am Gündinger Wehr. Geocaching ist eine GPS gestützte Schatzsuche, der in Deutschland bereits mehrere 1.000 Menschen nachgehen. Dass aber nicht nur der Spaß an der Schatzsuche im Vordergrund steht, sondern auch der Umweltschutz und die Freude an der Natur, bewiesen die 105 Teilnehmer aus dem näheren und weiteren Umkreis, die bis aus Bad Tölz und Donauwörth zu der Aufräumaktion angereist sind. Zwischen der Müllverbrennungsanlage und dem Naturfreundehaus wurde alles eingesammelt, was nicht in die Landschaft gehört. Insgesamt 16 Autoreifen, unzählige Flaschen, Teppiche, Ölfässer, Feuerlöscher, ein Fahrrad und noch vieles mehr wurden von den Teilnehmern an mehreren Sammelstellen zusammengetragen und dann zentral in einem von der Gemeinde bereitgestellten Anhänger verfrachtet. Laut Herrn Müller (Gemeinde Bergkirchen), konn-

ten so etwas mehr als 800kg Müll und Unrat fachgerecht entsorgt werden. Trauriger Höhepunkt der Aktion war aber sicherlich der Fund eines gesprengten Wandtresors und knapp 1.000 Schuss scharfer Munition, die sofort der Polizei gemeldet und von dieser sichergestellt wurde. Der Organisator des Ramadama, Oliver Gröger aus Eisolzried, zeigte sich mehr als zufrieden mit der Aktion und versprach schon jetzt eine Wiederholung im nächsten Jahr.

Der Organisator des Ramadama, Oliver Gröger aus Eisolzried, zeigte sich mehr als zufrieden mit der Aktion und versprach schon jetzt eine Wiederholung im nächsten Jahr.

Der Organisator des Ramadama, Oliver Gröger aus Eisolzried, zeigte sich mehr als zufrieden mit der Aktion und versprach schon jetzt eine Wiederholung im nächsten Jahr.



## HERZLICHEN GLÜCKWUNSCH



**Ja-Wort** Am 22.03.2013 gaben sich Herbert und Tanja Maier, geb. Fräntz-Socher aus Lauterbach im Standesamt Bergkirchen das Ja-Wort.

**Fliesen - zeitlos schön**



• FLIESEN • VERKAUF & BERATUNG  
• BÄDER • KOMPLETTBADSANIERUNG  
• SANITÄR • GARDINEN & WOHNEN

www.fliesen-ffb.de  
J.-G.-Gutenberg-Str. 28 • 82140 Olching • Tel. 081 42/4 77 80



**Volle Energie für Sie!**

Sandmeier Mineralöle: Seit mehr als 40 Jahren Ihr regionaler Partner für Heizöle, Holzpellets, Diesel und Schmierstoffe.

Telefon: 0 81 31/36 14 60  
www.sandmeier-heizuel.de



## VERANSTALTUNGEN BERGKIRCHEN

### MAI 2013-DEZEMBER 2013

<b>DO., 02.05.</b>	20.00 Uhr, <b>Bibelabend</b> , Pfarrheim Mitterndorf, Verant.: Pfarrei Mitterndorf	<b>SA., 13.07.</b>	20.00 Uhr, <b>Konzert mit Harmonic Brass in der Pfarrkirche Bergkirchen</b> , Verant.: Kult A8
<b>SA., 11.05.</b>	19.30 Uhr, <b>Maiandacht</b> , Kriegerkapelle, Verant.: Veteranenverein Bachern	<b>SO., 21.07.</b>	10.00 Uhr, <b>Kirche für verstorbenen Mitglieder mit Sommerfest</b> , Verant.: Schützenverein Veronika Oberbachern
<b>DI., 14.05.</b>	14.00 Uhr, <b>Senioren-Nachmittag: Muttertagsfeier</b> , Pfarrheim Mitterndorf, Verant.: Pfarrgemeinderat	<b>SA., 27.07.</b>	<b>Flugplatzfest des Aero-Club Dachau</b> , Flugplatz Gröbenried, Verant.: Aero-Club Dachau
<b>DO., 16.05.</b>	19.30 Uhr, „ <b>Was bleibt ist Würde</b> “, Pfarrheim Mitterndorf, Verant.: Dachauer Forum	<b>FR., 02.08.</b>	<b>Tagesausflug</b> , VdK Ortsverband Bergkirchen
<b>FR., 17.05.</b>	19.00 Uhr, <b>Fahrt ins Blaue</b> , Verant.: Schützenverein Veronika Oberbachern	<b>FR., 02.08.</b>	18.00 Uhr, <b>Stammtisch für Auflageschützen mit Vereinsabend</b> , Verant.: Schützenverein Veronika Oberbachern
<b>SA., 18.05.</b>	12.00 Uhr, <b>Mutter-/Vatertagsfeier</b> , Wirtshaus Oberbachern, Verant.: VdK Ortsverband Bergkirchen	<b>FR., 06.09.</b>	18.00 Uhr, <b>Stammtisch für Auflageschützen mit Vereinsabend</b> , Verant.: Schützenverein Veronika Oberbachern
<b>MO., 20.05.</b>	19.00 Uhr, <b>Pfingstkonzert in der Pfarrkirche Bergkirchen</b> , 10.00 Uhr, <b>Wallfahrt nach Puch</b> , Treffen am Ortseingang Puch, Verant.: Pfarrei Mitterndorf	<b>FR., 13.09.</b>	<b>Grillfest</b> , bei Familie Barth in Bibereck (Scharl), Verant.: Schützenverein Hubertus Bergkirchen,
<b>FR., 07.06.</b>	18.00 Uhr, <b>Stammtisch für Auflageschützen mit Vereinsabend</b> , Verant.: Schützenverein Veronika Oberbachern	<b>FR., 20.09.</b>	19.30 Uhr, <b>Jahreshauptversammlung</b> , Verant.: Schützenverein Veronika Oberbachern
<b>DI., 11.06.</b>	14.00 Uhr, <b>Senioren-Nachmittag: Bilder aus Bolivien</b> , Pfarrheim Mitterndorf, Verant.: Pfarrgemeinderat	<b>DO., 26.09.</b>	20.00 Uhr, <b>Jahreshauptversammlung</b> , Maisachhalle Bergkirchen, Verant.: TSV Bergkirchen
<b>DO., 13.06.</b>	19.30 Uhr, <b>Singen für Chorsänger/innen mit Anna-Maria Bogner (Teil I)</b> , Pfarrheim Bergkirchen, Verant.: Pfarrgemeinderat Bergkirchen 20.00 Uhr, <b>Bibelabend</b> , Pfarrheim Mitterndorf, Verant.: Pfarrei Mitterndorf	<b>FR., 27.09.</b>	19.00 Uhr, <b>Anfangsschießen für 2013/2014</b> , Schützenverein Veronika Oberbachern
<b>FR., 14.06.</b>	<b>Serenade am Dorfplatz in Lauterbach mit den Ampermusikanten Bergkirchen</b> (Ausweichtermin: 21.06.)	<b>SA., 28.09.</b>	<b>Tagesausflug</b> , VdK Ortsverband Bergkirchen
<b>DO., 20.06.</b>	19.30 Uhr, <b>Singen für Chorsänger/innen mit Anna-Maria Bogner (Teil II)</b> , Pfarrheim Bergkirchen, Verant.: Pfarrgemeinderat Bergkirchen 20.00 Uhr, <b>Vortrag H. Wilhelm – Burnout</b> , Altes Schulhaus Unterbachern, Verant.: Kath. Frauenbund Bachern	<b>SA., 12.10.</b>	20.00 Uhr, <b>Dreiakter der Sportlerbühne</b> , Maisachhalle Bergkirchen, Verant.: TSV Bergkirchen/Sportlerbühne
<b>SA., 22.06.</b>	19.00 Uhr, <b>Eine italienische Nacht mit trio salato</b> , im Reischl-Hof in Unterbachern (Mit Bewirtung) 14.00 Uhr, <b>Jahreshauptversammlung</b> , Wirtshaus Oberbachern, Verant.: VdK Ortsverband Bergkirchen	<b>SA., 19.10.</b>	20.00 Uhr, <b>Dreiakter der Sportlerbühne</b> , Maisachhalle Bergkirchen, Verant.: TSV Bergkirchen/Sportlerbühne
<b>SO., 23.06.</b>	<b>Jahresausflug nach Regensburg und in den Nepalgarten nach Wiesent</b> , Verant.: Gartenbauverein Bachern	<b>FR., 25.10.</b>	20.00 Uhr, <b>Dreiakter der Sportlerbühne</b> , Maisachhalle Bergkirchen, Verant.: TSV Bergkirchen/Sportlerbühne
<b>SA., 29.06.</b>	18.00 Uhr, <b>Sommernachtsfest</b> , Badesees Bergkirchen, Verant.: TSV Bergkirchen	<b>SA., 26.10.</b>	20.00 Uhr, <b>Dreiakter der Sportlerbühne</b> , Maisachhalle Bergkirchen, Verant.: TSV Bergkirchen/Sportlerbühne
<b>FR., 05.07.</b>	18.00 Uhr, <b>Stammtisch für Auflageschützen mit Vereinsabend</b> , Verant.: Schützenverein Veronika Oberbachern	<b>SA., 09.11.</b>	14.00 Uhr, <b>VdK-ler Treffen</b> , Wirtshaus Oberbachern, Verant.: VdK Ortsverband Bergkirchen
<b>SA., 06.07.</b>	ca. 7.00 Uhr, <b>Bergmesse</b> , Ziel noch offen, Verant.: Kath. Frauenbund Bachern	<b>SA., 30.11.</b>	<b>Adventsmarkt</b> zwischen Rathaus und Pfarrplatz Bergkirchen
<b>DI., 09.07.</b>	14.00 Uhr, <b>Senioren-Nachmittag</b> , Pfarrheim Mitterndorf, Verant.: Pfarrgemeinderat	<b>SO., 01.12.</b>	<b>Adventssingen</b> in der Pfarrkirche Bergkirchen
		<b>SA., 07.12.</b>	14.00 Uhr, <b>Weihnachtsfeier</b> , Wirtshaus Oberbachern, VdK Ortsverband Bergkirchen
		<b>SA., 14.12.</b>	<b>Weihnachtsmarkt des SV Günding</b> und anderen Gündinger Vereinen in der Sporthalle Günding
		<b>SO., 15.12.</b>	19.30 Uhr, <b>Weihnachtsfeier</b> , Maisachhalle Bergkirchen, Verant.: TSV Bergkirchen
		<b>SA., 28.12.</b>	13.30 Uhr, <b>Kinderweihnachtsfeier</b> , Maisachhalle Bergkirchen, Verant.: TSV Bergkirchen
			<b>Weihnachtskonzert mit Rudy Giovannini</b> in der Pfarrkirche Bergkirchen

*Wir sind dabei!*

- ⇒ Ob Marktsonntag
- ⇒ Ob Volksfest
- ⇒ Ob Autoschau
- ⇒ Ob Neueröffnung
- ⇒ Ob Jubiläum

# Sonderveröffentlichungen

finden beim Leser größte Beachtung

# Dachauer Nachrichten

**GRÜNDUNG DES NEUEN PFARRVERBANDES**

# Festgottesdienst mit Weihbischof Haßlberger

Sankt Johann Baptist Bergkirchen, Heilig Kreuz Kreuzholzhausen, Peter und Paul Oberroth und St. Michael Schwabhausen mit insgesamt 9 Filialen gehören dem neugegründeten Pfarrverband an.

Das Symbol für die künftige Arbeit und Gemeinschaft im neuen Pfarrverband Bergkirchen-Swabhausen ist das Handkreuz. Es sind vier verschiedenfarbige Hände, die sich gegenseitig stützen und halten. Sie stehen für die vier Pfarreien. Die Gründungsfeier des Zusammenschlusses, der rechtlich schon zum 1. April 2013 erfolgt war, fand am Sonntag, den 14.04.2013 in festlichem Rahmen in der Turnhalle der Bergkirchner Grund- und Mittelschule statt. Etwa 550 Teilnehmer feierten zunächst gemeinsam den Festgottesdienst der von Weihbischof Dr. Bernhard Haßlberger, Dekan Wolfgang Borm, Pfarradministrator Albert Hack und Pfarrvikar



Werner Kellermann sowie dem Pastoralteam, bestehend aus Diakon Hans Steiner, Pastoralreferentin Susanne Kiehl, Gemeindefeierant Angelika Wagner, Priesteramtskandidat Bruno Bibinger und Diakonatspraktikant Tomislav Rukavina zelebriert wurde. Für die musikalische Umrahmung sorgten Chöre aus beiden Gemeinden.

Ebenso waren zahlreiche Fahnenabordnungen der Vereine aus den verschiedenen Ortsteilen anwesend. Nach dem feierlichen Gottesdienst wurden durch Herrn Josef Bortenschlager, der durch das Programm führte, die Redner angekündigt. Als erster sprach Bürgermeister Landmann seine Glückwünsche an den neuen

Pfarrverband aus. Darauf folgten der 1. Bürgermeister der Gemeinde Schwabhausen Josef Baumgartner, Bezirkstagspräsident Josef Mederer und der Landtagsabgeordnete Bernhard Seidenath. Im Anschluss an die Ansprachen gab es ein gemeinsames Mittagessen, wozu Weihbischof Dr. Haßlberger das Tischgebet sprach. Am Nach-

mittag gab es Kaffee und die von den Pfarrgemeindegliedern gespendeten Kuchen, die von einigen Damen aus dem Pfarrgemeinderat verkauft wurden. Musikalisch umrahmt wurde die Veranstaltung von den Ampermusikanten Bergkirchen. Am Abend fand in den einzelnen Filialkirchen ein „Abendlob“ statt. **FOTO: INGRID KOCH**

## Sternwallfahrt zur Lourdes-Kapelle

Die Wallfahrtskapelle in Kreuzholzhausen, die bereits 1950 von freiwilligen Bürgern errichtet wurde, ist bis heute ein beliebter kleiner Wallfahrtsort.

Das ursprüngliche Bauwerk war nun aber leider stark sanierungsbedürftig geworden. Nun sind wieder Bürger am Werk, um die Außenanlagen und die Zugangswege zu erneuern. Die Gemeinde Bergkirchen übernimmt im Rahmen der Dorferneuerung die Materialkosten. Im Inneren

der Kapelle befindet sich eine gemauerte Grotte mit einer Statue der „Unbefleckten Empfängnis von Lourdes“. Auf einem Balken über der Grotte befindet sich die Inschrift: „Hl. Maria, Königin des Friedens, bitte für uns“. Am Samstag, den 04. Mai 2013, lädt die Gemeinde Bergkirchen zu einer Sternwallfahrt dorthin ein. Aus allen Ortsteilen werden die Teilnehmer zur Andacht um 18.00 Uhr an der Kapelle erwartet. Um dorthin zu gelangen, werden soweit möglich,

die alten Wege wie sie früher gegangen wurden genutzt. Dies betrifft vor allem den „Kirchsteig“, der von Deutenhausen durch den Wald nach Kreuzholzhausen führt. Zu folgenden Zeiten wird in den einzelnen Ortsteilen losgegangen:  
16.45 Uhr ab Kirche Lauterbach, Palsweis und Oberbachern  
17.00 Uhr ab Kirche Bergkirchen für die Ortsteile Bergkirchen und Feldgeding  
17.15 Uhr ab Kirche Machtenstein  
17.30 Uhr ab Kirche Deutenhausen  
17.45 Uhr ab

Kirche Kreuzholzhausen  
Ankunft bei der Grotte aus allen Ortsteilen um 18.00 Uhr. Nach der Andacht gibt es im Gasthaus Bichler in Kreuzholzhausen eine gemeinsame Brotzeit für alle Teilnehmer.

**Bestattungen Kraus**  
Inh. Robert Kraus  
Erd- u. Feuerbestattungen  
Büro: Herbertshausen/Prittlbach  
Dorfstraße 31  
Telefon 0 81 31/33 30 70  
Filiale: Karlsfeld, Friedhofsweg 16,  
Telefon 0 81 31 / 29930-0  
[www.bestattungenkraus.de](http://www.bestattungenkraus.de)

**VOLKSHOCHSCHULE BERGKIRCHEN**

## Dachau und Malerlicht im Moos

Spaziergang in Dachau Vom ehemaligen Friedhof um die St. Jakob-Kirche zum Gottesacker.

Termin: Freitag, 07.06.2013  
Uhrzeit: 16.00 Uhr bis 17.30 Uhr  
Treffpunkt: Am Rathaus in Dachau

Haben Sie sich schon einmal Zeit genommen, die alten Grabplatten an der Kirchenwand zu betrachten? Ist Ihnen schon einmal aufgefallen, dass der alte Gottesacker außerhalb der Marktgemeinde angelegt wurde? Bei unserem Spaziergang erfahren Sie Geschichten zur Geschichte, hören

von altem Brauchtum, von der Symbolik der Friedhofspflanzen, von Dachauer Bürgern, Handwerkern und Künstlern.

Wahres Malerlicht Mit dem Fahrrad durch das Dachauer Moos zum Torfmuseum in Gröbenzell

Termin: Sonntag, 05.05.2013  
Uhrzeit: 14.00 Uhr bis 18.00 Uhr  
Treffpunkt: Dachauer Bahnhof/Busbahnhofseite an der Infotafel

Die Radtour ist auch für Senioren und Familien mit Kindern ab 6 Jahren geeignet. Das Dachauer Moos war

einstmals ungestörter Lebensraum für eine Vielfalt von Pflanzen und Tieren, ein Ort mühsamer Lebensbedingungen der dort ansässigen Familien, die ihren Lebensunterhalt durch den Torfabbau bestritten haben. Gleichzeitig war es auch Anziehungspunkt für Hunderte von Künstlern. In Gröbenzell besuchen wir das Torfmuseum. Die Radtour endet anschließend - nach ca. 20 km - an der Gaststätte Haderecker. Bei schlechtem Wetter wird die Tour auf den 09.05.2013 verschoben.

Beistand...  
...im Trauerfall hat einen Namen  
**Hanrieder**  
BESTATTUNGEN  
Tel.: 0 81 31 - 37 66 33  
[www.hanrieder.de](http://www.hanrieder.de)  
Ihr Partner auf allen Friedhöfen

Meisterliche Ausführung sämtlicher Steinmetzarbeiten am BAU und FRIEDHOF  
**Naturstein** BIBERECK  
**Reinhold Probst**  
85232 Bergkirchen  
Bibereck Nr. 6  
Tel. 0 81 31/8 51 65  
Fax 0 81 31/4 5 49 15  
[www.natursteineck-probst.de](http://www.natursteineck-probst.de) • [naturstein.probst@t-online.de](mailto:naturstein.probst@t-online.de)

**HERZLICHEN GLÜCKWUNSCH**



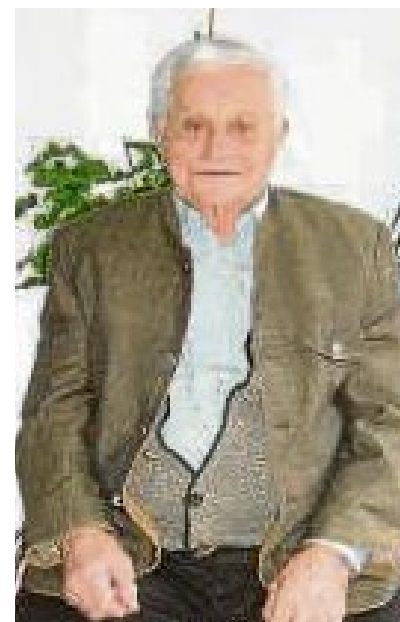
**80. Geburtstag** Am 19.12.2012 feierte Herr Franz Schmid aus Deutenhausen seinen 80. Geburtstag. Der Jubilar ist in Heigenkam bei Wolfratshausen geboren und 1963 nach der Heirat mit seiner Frau Rosa nach Deutenhausen gezogen. Auf dem Bild ist er mit seinen beiden Töchtern und den 6 Enkeln zu sehen. Der sehr fitte Jubilar ist noch aktiv in seiner Landwirtschaft tätig, sein größtes Hobby ist es auf dem eigenen Hof alle Maschinen in Schuss zu halten und zu reparieren.



**85. Geburtstag** Herr Josef Traunfelder aus Feldgeding feierte am 16.03.2013 bei bester Gesundheit seinen 85. Geburtstag. Die 2. Bürgermeisterin Edith Daschner gratulierte recht herzlich und überbrachte das Geschenk der Gemeinde Bergkirchen. Der Jubilar wurde in Feldgeding geboren, wo er auch bis heute wohnt. 1958 heiratete er seine Frau Hermine, die leider bereits 1991 verstorben ist. Zur Familie gehören heute 1 Sohn und 2 Enkel. Herr Traunfelder verbringt die Zeit heute gerne mit Radfahren, rätseln und lesen. Auf unserem Foto ist Herr Traunfelder mit seiner Schwiegertochter Manuela zu sehen.



**80. Geburtstag** Am 11.03.2013 feierte Frau Kreszenz Steiner aus Deutenhausen im Kreise ihrer Familie ihren 80. Geburtstag. Zu diesem Ehrenfest besuchte sie die 2. Bürgermeisterin Edith Daschner und überbrachte die herzlichsten Glückwünsche der Gemeinde Bergkirchen. Geboren wurde die rüstige Jubilarin in Guttenburg. 1967 kam sie nach Deutenhausen, wo sie bis heute wohnt. Zur Familie gehören heute 1 Sohn und 2 Enkel. Frau Steiner war jahrzehntlang die Leiterin des Seniorenclubs in Bergkirchen und sehr aktiv in der Nachbarschaftshilfe.



**85 Jahre** Herr Josef Haag aus Feldgeding feierte am 28.02.2013 seinen 85. Geburtstag. Die 2. Bürgermeisterin Edith Daschner besuchte ihn und überbrachte die Glückwünsche im Namen der Gemeinde Bergkirchen. Herr Haag wurde in Dunakömlöd (Ungarn) geboren und kam 1946 nach Bergkirchen. Außer seiner Frau Karoline, die er 1956 heiratete, gehören heute 2 Kinder und 1 Enkel zur Familie des Jubilars. Die Hobbys von Herrn Haag sind heute das Radfahren und Einkäufen.



**85 Jahre** Am 12.03.2013 konnte Herr Mathias Ludwig aus Deutenhausen seinen 85. Geburtstag feiern. Die 2. Bürgermeisterin Edith Daschner gratulierte recht herzlich und überbrachte das Geschenk der Gemeinde Bergkirchen. Herr Ludwig wurde in Klein-Sankt-Peter geboren und kam 1949 nach Deutenhausen, wo er 1955 seine Frau Franziska heiratete. Der rüstige Jubilar gibt als seine Hobbys spazieren gehen und die Gartenarbeit an.



**80. Geburtstag** Frau Juliane Bayer aus Günding konnte am 26.02.2013 ihren 80. Geburtstag feiern. Die noch sehr rüstige Jubilarin ist, wie viele „Gündinger“, in Cerwenka geboren und hat dort auch bis zur Flucht 1944 ihre Kindheit verbracht. 1955 heiratete sie ihren Mann Josef, mit dem sie in Günding ein Haus gebaut hat. Zur Familie gehören heute 2 Kinder und 3 Enkel. Heute verbringt sich Frau Bayer die Zeit gerne mit der Gartenarbeit und beim Radfahren.

## HERZLICHEN GLÜCKWUNSCH



**85. Geburtstag** Ihren 85. Geburtstag feierte am 28.02.2013 Frau Therese Krömer aus Oberbachern. Frau Krömer ist in Dachau geboren und lebt seit ihrer Kindheit in Bachern. Zur Familie der noch sehr rüstigen Jubilarin gehören 1 Sohn und 2 Enkel. Frau Krömer vertreibt sich heute die Zeit mit lesen und reisen, außerdem ist sie FC Bayern-Fan und schaut gerne Fußball. Auf unserem Foto ist die Jubilarin mit ihren beiden Enkeln Kristina und Matthias zu sehen.



**85. Geburtstag** Frau Anna Barth aus Bibereck feierte am 25.03.2013 ihren 85. Geburtstag. Frau Barth wurde in Bibereck geboren, wo sie auch bis heute lebt. Zur großen Familie der rüstigen Jubilarin gehören heute 7 Kinder, 15 Enkel und 2 Urenkel. Ihre Hobbys sind heute die Gartenarbeit und ihre Hühner, außerdem löst sie gerne Kreuzworträtsel. Auf unserem Foto ist die Jubilarin mit den Enkelinnen Corina und Ines zu sehen.



**90. Geburtstag** Herr Josef Zacherl aus Bergkirchen feierte am 08.03.2013 seinen 90. Geburtstag. Dazu überbrachte die 2. Bürgermeisterin Edith Daschner die Glückwünsche der Gemeinde Bergkirchen. Herr Zacherl ist in Bergkirchen geboren und lebt bis heute dort. 1948 heiratete er seine Frau Magdalena, die leider bereits verstorben ist. Zur Familie des Jubilar zählen heute 4 Kinder, 4 Enkel und 2 Urenkel. Die Hobbys von Herrn Zacherl sind seine Bienen und die Gartenarbeit. Auf unserem Foto ist der Jubilar mit der 2. Bürgermeister Edith Daschner und seinen Enkeln und Urenkeln zu sehen.



**Goldhochzeit** Am 05.02.2013 feierten Martha und Eugen Glonnegger aus Bergkirchen ihr Goldenes Hochzeitsjubiläum, zu dem die zweite Bürgermeisterin Edith Daschner die herzlichsten Glückwünsche überbrachte. Kennengelernt haben sich die beiden beim Wiener-Walzer-Abend in Aulendorf. Zur Familie des sehr rüstigen Jubelpaars gehören heute 2 Kinder und 5 Enkel. Martha ist seit 1975 sehr aktiv bei der Caritas. Eugen ist der älteste aktive Sportler beim TSV Bergkirchen und liebt englische Lektüre.



**85 Jahre** Frau Walburga Schwarz aus Bergkirchen feierte am 12.02.2013 ihren 85. Geburtstag. Die 2. Bürgermeisterin Edith Daschner überbrachte die herzlichsten Glückwünsche. Frau Schwarz wurde in Pettling geboren und kam 1953 nach Bergkirchen, wo sie ihren Mann Michael heiratete. Zur Familie der rüstigen Jubilarin gehören heute 7 Kinder und 19 Enkel. Enkel Johannes und Enkelin Helena durften mit auf unser Geburtstagsbild. Frau Schwarz vertreibt sich die Zeit gerne mit Gartenarbeit, Zeitung lesen und handarbeiten.

## Die Dachauer Nachrichten werden gelesen!

Und zwar von **47.000** Lesern täglich. Das kann kein anderer von sich behaupten.

\*Quelle: L-Wert-Kontakte, Media-Analyse 2011, Tageszeitungen

Buchen Sie jetzt Ihre Anzeige:  
Tel. (08131) 563 - 0, Fax 563 - 49  
anzeigen.dah-nachrichten@merkur-online.de



**FF ESCHENRIED-GRÖBENRIED**

# Ernst Zethner für großen Einsatz geehrt

Als Dank für seine 20-jährige Tätigkeit als Kommandant erhielt Herr Ernst Zethner während der Jahreshauptversammlung der Freiwilligen Feuerwehr Eschenried-Gröbenried eine Ehrung. Die 2. Bürgermeisterin Edith Dachsner überreichte ihm dazu ein Aquarell der verstorbenen Malerin Marie-Luise Burghart. Herr Zethner hat in den letzten 20 Jahren viel Aufbauarbeit geleistet um die Feuer-

wehr auf einen hohen Standard zu bringen und sehr viel für die Nachwuchsarbeit getan. Ebenso zeigte Herr Zethner unglaublichen Einsatz beim Umbau des Kulturhauses Eschenried sowie beim Neubau des Feuerwehrgerätehauses. Feuerwehrvorstand Benno Hartmaier und Schatzmeister Josef Moosbauer überreichten eine Ehrenurkunde und ein Geschenk.



**AMPERMUSIKANTEN**

## Blasmusik der Extraklasse

Die Ampermusikanten Bergkirchen hatten für ihr Jubiläumskonzert in der Maisachhalle zum 15-jährigen Bestehen „Blasmusik der Extraklasse“ angekündigt und das Versprechen auch gehalten. Das abwechslungsreiche Programm ließ bei den Freunden der Blasmusik keine Wünsche offen.

Unter Leitung des Kapellmeisters Günther Wellmann hat sich die Blaskapelle in den letzten Jahren vervoll-

kommt. Nach dem gelungenen Jubiläumskonzert in der ausverkauften Maisachhalle und einigen Terminen in der Region wartet als nächster Höhepunkt der Auftritt für Bundeskanzlerin Angela Merkel im Dachauer Volksfestzelt am 20. August. Während das Repertoire der Ampermusikanten bayerisch-böhmisch geprägt ist, zeigten sie beim Konzert eine weitere Seite, die beim begeisterten Publikum bestens ankam. Beschwingte Walzerklänge,

Welthits aus Italien, ein Spaziergang durch ungarische Landschaften und ein Potpourri von Bert Kämpfert, der Melodien für große Stars wie Frank Sinatra und die Beatles schrieb, waren zu hören. Außerdem wurde die Kapelle vom Gesangsduo Monika Herr und Siegfried Lachmann unterstützt. Zu Beginn des Jubiläumskonzerts hatte die befreundete Blaskapelle Schwabhausen unter der Leitung von Johannes Roth die Besucher bestens unterhalten.

# Programm der Volkshochschule Bergkirchen

- Mai
- Fr, 10.05.2013, 16:30-17:15 Uhr, ZUMBAatomic® für Kinder, 9 - 11 Jahre, Bürgerhaus Deutenhausen
- Fr, 10.05.2013, 17:30-18:30 Uhr, Zumba®, Bürgerhaus Deutenhausen
- Mo, 13.05.2013, 16:00-17:00 Uhr, Ballett für Kinder ab 4 Jahren, Bürgerhaus Deutenhausen
- Di, 14.05.2013, 17:30-18:30 Uhr, Zumba®, Bürgerhaus Deutenhausen
- Di, 14.05.2013, 19:30-21:30 Uhr, Mondhütte - im Kreise der Frauen, Bürgerh. Palsweis
- Sa, 18.05.2013, 07:40-19:00 Uhr, Natur und Kultur - Orchideenwanderung zur Romanshöhe, Treffpunkt: Dachauer Bahnhof, Fahrkartenaufomat, Zugang Gleise
- Sa, 18.05.2013, 10:00-11:45 Uhr, Rund ums Pony - Basis-kurs, 3 - 5 Jahre, Erlebnishof Berglbauer, Ortsstraße 10, Kreuzholzhausen
- Mi, 22.05.2013, 10:00-12:30 Uhr, Die Kräuter-Detektive, 6 - 11 Jahre, Treffpunkt: Lindenstr. 8, Kreuzholzhausen
- Juni
- Fr, 07.06.2013, 16:00-17:30 Uhr, Spaziergang in Dachau -

- Vom ehemaligen Friedhof um die St. Jakob-Kirche zum Gottesacker, Treffpunkt: Am Rathausplatz in Dachau
- Fr, 07.06.2013, 17:30-19:30 Uhr, Mord und Totschlag - Spektakuläre Fälle der Münchner Kriminalgeschichte, Treffpunkt: Karlsplatz/Stachus, unter dem Torbogen, Neuhauser Tor
- Fr, 07.06.2013, 19:00-21:30 Uhr, Märchen-Wanderung an der Amper - für Erwachsene und Kinder ab 6 Jahren, Treffpunkt: Amperbrücke am Familienbad in Dachau
- Sa, 08.06.2013, 13:00-17:00 Uhr, Schnupper-Kletterkurs, 8 - 14 Jahren, Freizeitzentrum Gröbenzell, Wildmooshalle 2, Ballsporthalle
- Sa, 08.06.2013, 13:30-14:30 Uhr, Gartenführung, St.-Urban-Str. 9, Palsweis, Fam. Mayr
- Sa, 08.06.2013, 14:00-16:30 Uhr, Wildkräuterführung, Treffpunkt: Lindenstr. 8, Kreuzholzhausen
- Sa, 08.06.2013, 14:00-17:00 Uhr, Celtic Folk Songs - Workshop, Schule Bergkirchen, Musikraum, Eingang Rückseite (Brücke)
- Di, 11.06.2013, 19:30-21:30 Uhr, Mondhütte - im Kreise

- der Frauen, Bürgerhaus Palsweis
  - Mi, 12.06.2013, 18:00-19:30 Uhr, English Refresher, Bauhof Günding, Mehrzweckraum
  - Sa, 22.06.2013, 22:00-23:30 Uhr, Nachtführung im Tierpark Hellabrunn - Eine Exkursion für Erwachsene und Jugendliche ab 16 Jahren, Treffpunkt: Eingang „Flamingo-Kasse“
  - So, 23.06.2013, 09:00-18:00 Uhr, Entdeckungsfahrt - 50 km mit dem Rad durch München, Treffpunkt: Pasinger Bahnhof, Ausgang Nord (Pasinger Fabrik)
  - Sa, 29.06.2013, 10:00-11:45 Uhr, Rund ums Pony - Basis-kurs, 3 - 5 Jahre, Erlebnishof Berglbauer, Ortsstraße 10, Kreuzholzhausen
  - So, 30.06.2013, 07:40-19:00 Uhr, Natur und Kultur - Bergwanderung zum Großen Aufacker (1542 m), Treffpunkt: Dachauer Bahnhof, Fahrkartenaufomat, Zugang zu den Gleisen
  - Juli
  - Di, 09.07.2013, 19:30-21:30 Uhr, Mondhütte - im Kreise der Frauen, im Bürgerhaus Palsweis.
- Anmeldung zu allen Veran-

staltungen über die vhs-Geschäftsstelle Bergkirchen.

**Friseurmobil-Bergkirchen**

Ihr mobiler Friseur kommt zu Ihnen nach Hause

**Anna Huber,**  
Friseurmeisterin

Bruckbergstraße 3, 85232 Bergkirchen [www.friseurmobil-bergkirchen.de](http://www.friseurmobil-bergkirchen.de)  
anna-huber@friseurmobil-bergkirchen.de

**Mobil (01 62) 9 72 40 85**

**Biobackwaren, täglich frisch für Sie!**

ehemalige Bäckerei Kieser **BÄCKEREI KONDITOREI**

**POLZ**

zeichnet die Bäckerei Polz als eine der 600 besten Bäckereien Deutschlands aus.

**demeter Bäckerei**

**IN UNTERBACHERN**  
Ludwig-Thoma-Str. 38a  
Tel. 0 81 31 / 2 78 96 22

**Achtung neue, längere Öffnungszeiten!!!**  
Montag - Freitag von 6.00 bis 18.00 Uhr  
Samstag von 6.00 bis 12.00 Uhr

<b>Ampermoching</b> 08139/6110	<b>Röhrmoos</b> 08139/92072	<b>Dachau - Berliner Str. 4</b> 08131/6150740
<b>Hebertshausen</b> 08131/278896	<b>Haimhausen</b> 08133/994561	<b>Dachau - Schleißheimer Str. 45</b> 08131/6150743

**„Gesunde Ernährung fängt mit Bio-Produkten an!“**